

## ภาคผนวก

- ภาคผนวก 1 - สำเนาหนังสือแจ้งผลการพิจารณารายงานการประเมินผลกระทบสิ่งแวดล้อม ตามหนังสือสำนักงานนโยบายและแผนทรัพยากรธรรมชาติและสิ่งแวดล้อม ที่ [REDACTED] ลงวันที่ 17 มกราคม 2563
- ภาคผนวก 2 - สำเนาใบอนุญาตประกอบธุรกิจโรงแรม (แบบ ร.ร.2) ใบอนุญาตเลขที่ [REDACTED] ออกให้ ณ วันที่ 14 กุมภาพันธ์ พ.ศ. 2567
- ภาคผนวก 3 - สำเนาแบบคำขอ/แจ้งความประสงค์ขอเปลี่ยนชื่อโรงแรม (อยู่ระหว่างการพิจารณา)
- ภาคผนวก 4 - สำเนาโฉนดที่ดินโรงแรม
- สำเนาหนังสือรับรองบริษัท สำเนาบัตรประชาชน และสำเนาทะเบียนบ้านของกรรมการผู้มีอำนาจลงนาม
- ภาคผนวก 5 - สำเนาหนังสือการฝึกซ้อมดับเพลิงและฝึกซ้อมอพยพหนีไฟ ประจำปี 2568
- ภาคผนวก 6 - บันทึกผลการล้างเครื่องปรับอากาศประจำปี 2568
- ภาคผนวก 7 - เอกสารตรวจสอบหม้อแปลงไฟฟ้า ประจำปี 2568
- ภาคผนวก 8 - ผลการตรวจวิเคราะห์คุณภาพน้ำเสียก่อนเข้าระบบบำบัด (เดือนมกราคม-ธันวาคม 2568) และผลการตรวจวิเคราะห์คุณภาพน้ำทิ้งหลังผ่านระบบบำบัด (เดือนมกราคม-ธันวาคม 2568)
- แบบบันทึกรายละเอียดของสถิติ (แบบ ทส. 1) และสรุปผลการทำงานของระบบบำบัดน้ำเสีย (แบบ ทส. 2) ประจำปีเดือนมกราคม-ธันวาคม 2568
- หนังสือรับขึ้นทะเบียนห้องปฏิบัติการวิเคราะห์เอกชน บริษัท เข้าเทิร์นไทยคอนซัลติ้ง จำกัด
- ภาคผนวก 9 - สำเนาใบเสร็จรับเงินค่าสุบสิ่งปฏิกูล
- สำเนาใบเสร็จรับเงินค่าเก็บขนมูลฝอย
- ภาคผนวก 10 - เอกสารกฎระเบียบการเข้าพัก
- ภาคผนวก 11 - ผลการตรวจวิเคราะห์คุณภาพน้ำใช้ น้ำดื่ม และสระว่ายน้ำ เดือนมิถุนายน และเดือนธันวาคม 2568
- บันทึกผลการตรวจสอบปริมาณคลอรีน และความเป็นกรด-ด่าง ของน้ำในสระว่ายน้ำ
- ภาคผนวก 12 - บันทึกผลการตรวจเช็คระบบอัคคีภัยและระบบดับเพลิงประจำปี 2568
- ภาคผนวก 13 - ผลการตรวจวิเคราะห์เชื้อลีสี่โอเนลลา

## ภาคผนวก 1

สำเนาหนังสือแจ้งผลการพิจารณารายงานการประเมิน  
ผลกระทบสิ่งแวดล้อม ตามหนังสือสำนักงานนโยบายและแผน  
ทรัพยากรธรรมชาติและสิ่งแวดล้อม  
ที่ ██████████ ลงวันที่ 17 มกราคม 2563



ที่ [REDACTED]

สำนักงานนโยบายและแผน  
ทรัพยากรธรรมชาติและสิ่งแวดล้อม  
๒๐/๑ ซอยทิพบุรวัฒนา ๗ ถนนพระรามที่ ๖  
แขวงพญาไท เขตพญาไท กรุงเทพฯ ๑๐๕๐๐

๑๗ มกราคม ๒๕๖๓

เรื่อง แจ้งผลการพิจารณารายงานการประเมินผลกระทบสิ่งแวดล้อมโครงการโรงแรม สยามเอ็กซ์เพรส  
ปาทอง (Siam Express Patong Hotel) (ดัดแปลงอาคาร) ของบริษัท สยามเอ็กซ์เพรส แอสเซ็ท จำกัด  
เรียน กรรมการผู้จัดการบริษัท สยามเอ็กซ์เพรส แอสเซ็ท จำกัด

สิ่งที่ส่งมาด้วย ๑. สำเนาหนังสือบริษัท อันดามัน เอ็นไวรอนเมนทอล อินเตอร์เนชั่นแนล จำกัด  
ที่ SIAM EXPRESS 003/2562 ลงวันที่ ๓ กันยายน ๒๕๖๒  
๒. สำเนาหนังสือจังหวัดภูเก็ต ส่วนที่ ๒ ลงวันที่ ๙ มกราคม ๒๕๖๓  
๓. มาตรการป้องกันและแก้ไขผลกระทบสิ่งแวดล้อม และมาตรการติดตามตรวจสอบผลกระทบ  
สิ่งแวดล้อมที่โครงการโรงแรม สยามเอ็กซ์เพรส ปาทอง (Siam Express Patong Hotel)  
(ดัดแปลงอาคาร) ของบริษัท สยามเอ็กซ์เพรส แอสเซ็ท จำกัด ต้องยึดถือปฏิบัติ  
อย่างเคร่งครัด

ตามที่ บริษัท สยามเอ็กซ์เพรส แอสเซ็ท จำกัด ได้มอบหมายและมอบอำนาจให้ บริษัท อันดามัน  
เอ็นไวรอนเมนทอล อินเตอร์เนชั่นแนล จำกัด จัดทำและเสนอรายงานการประเมินผลกระทบสิ่งแวดล้อม  
โครงการโรงแรม สยามเอ็กซ์เพรส ปาทอง (Siam Express Patong Hotel) (ดัดแปลงอาคาร) ของบริษัท  
สยามเอ็กซ์เพรส แอสเซ็ท จำกัด ตั้งอยู่ที่ ถนนทางหลวงแผ่นดินหมายเลข ๔๐๒๙ (กะทู้-ปาทอง) ตำบลปาทอง  
อำเภอกระทุ้ง จังหวัดภูเก็ต เป็นโครงการประเภทโรงแรม มีจำนวนห้องพัก ๑๕๑ ห้อง ให้สำนักงานนโยบาย  
และแผนทรัพยากรธรรมชาติและสิ่งแวดล้อม เพื่อดำเนินการตามขั้นตอนการพิจารณารายงาน รายละเอียด  
ตามสิ่งที่ส่งมาด้วย ๑

สำนักงานนโยบายและแผนทรัพยากรธรรมชาติและสิ่งแวดล้อม ได้ดำเนินการตามขั้นตอน  
การพิจารณารายงาน และจังหวัดภูเก็ตได้แจ้งมติคณะกรรมการผู้ชำนาญการพิจารณารายงานผลกระทบ  
สิ่งแวดล้อมเบื้องต้นและรายงานการวิเคราะห์ผลกระทบสิ่งแวดล้อม ในเขตพื้นที่คุ้มครองสิ่งแวดล้อม บริเวณ  
จังหวัดภูเก็ต ในการประชุมครั้งที่ ๒๐/๒๕๖๒ เมื่อวันที่ ๒๑ พฤศจิกายน ๒๕๖๒ คณะกรรมการผู้ชำนาญการฯ  
มีมติให้ความเห็นชอบรายงานการประเมินผลกระทบสิ่งแวดล้อมโครงการโรงแรม สยามเอ็กซ์เพรส  
ปาทอง (Siam Express Patong Hotel) (ดัดแปลงอาคาร) ของบริษัท สยามเอ็กซ์เพรส แอสเซ็ท จำกัด  
รายละเอียดตามสิ่งที่ส่งมาด้วย ๒ โดยให้ปฏิบัติตามมาตรการป้องกันและแก้ไขผลกระทบสิ่งแวดล้อม และ  
มาตรการติดตามตรวจสอบผลกระทบสิ่งแวดล้อมอย่างเคร่งครัด รายละเอียดตามสิ่งที่ส่งมาด้วย ๓ และให้  
ประสานบริษัทที่ปรึกษาเพื่อจัดทำรายงานฯ ที่ได้รับรวบรวมรายละเอียดข้อมูลทั้งหมดเรียงตามลำดับการพิจารณา  
จำนวน ๑ ฉบับ และรายงานฉบับสมบูรณ์ที่ได้แก้ไขเพิ่มเติมตามที่คณะกรรมการผู้ชำนาญการกำหนดแล้ว

จำนวน...

จำนวน ๑ ฉบับ พร้อมทั้งจัดทำแผ่นบันทึกข้อมูลในรูปแบบ Portable Document Format (PDF File) จำนวน ๑ แผ่น และ ๘ แผ่น ตามลำดับ เสนอต่อสำนักงานนโยบายฯ ภายในเวลา ๑ เดือน เพื่อใช้เป็นเอกสารอ้างอิงและส่งให้หน่วยงานที่เกี่ยวข้องต่อไป และหากได้รับอนุญาตจากหน่วยงานอนุญาตแล้ว ขอความร่วมมือส่งสำเนาใบอนุญาตพร้อมเงื่อนไข ให้สำนักงานนโยบายฯ ทราบด้วย ทั้งนี้ สำนักงานนโยบายฯ ได้มีหนังสือแจ้งบริษัท อันตามัน เอ็นไวรอนเมนทอล อินเตอร์เนชั่นแนล จำกัด เพื่อดำเนินการในส่วนที่เกี่ยวข้องต่อไปด้วยแล้ว

จึงเรียนมาเพื่อโปรดพิจารณา

ขอแสดงความนับถือ



(นางอินทิรา เอี่ยมฉัตร)

ผู้อำนวยการกองสิ่งแวดล้อมชุมชนและพื้นที่เฉพาะ

รักษาการแทน

เลขาธิการสำนักงานนโยบายและแผนทรัพยากรธรรมชาติและสิ่งแวดล้อม

กองวิเคราะห์ผลกระทบสิ่งแวดล้อม

โทรศัพท์ ๐ ๒๒๖๕ ๖๕๐๐ กด ๒ กด ๖๘๑๒-๖๘๑๔

โทรสาร ๐ ๒๒๖๕ ๖๖๑๖

สำเนาถูกต้อง



(นางสาวมลิวรรณ สอนทะ)

เจ้าหน้าที่งานธุรการอาวุโส

บริษัท อันตามัน เอ็นไวรอนเมนทอล อินเทอร์เน็ตเซ็นแนล จำกัด  
เลขที่ 19/126 หมู่ที่ 3 ถนนรัชฎานุสรณ์ ซอยม่วงอุทิศ  
ตำบลรัชฎา อำเภอเมือง จังหวัดภูเก็ต 83000

ที่ SIAM EXPRESS 003/2562

3 กันยายน 2562

13140-5 กย. 62  
11.58

เรื่อง ขอส่งรายงานการประเมินผลกระทบสิ่งแวดล้อม (EIA) โครงการโรงแรม สยามเอ็กซ์เพรส ปัตตอง  
(Siam Express Patong Hotel) (ตัดแปลงอาคาร)

เรียน เลขาธิการสำนักงานนโยบายและแผนทรัพยากรธรรมชาติและสิ่งแวดล้อม

สิ่งที่ส่งมาด้วย รายงานการประเมินผลกระทบสิ่งแวดล้อม (EIA) โครงการโรงแรม สยามเอ็กซ์เพรส ปัตตอง  
(Siam Express Patong Hotel) (ตัดแปลงอาคาร) (ฉบับหลัก) จำนวน 18 เล่ม

ตามที่ บริษัท สยามเอ็กซ์เพรส แอสเซ็ท จำกัด ได้มอบหมายให้ บริษัท อันตามัน เอ็นไวรอนเมนทอล อินเทอร์เน็ตเซ็นแนล จำกัด ดำเนินการศึกษาและจัดทำรายงานการประเมินผลกระทบสิ่งแวดล้อม (EIA) โครงการโรงแรม สยามเอ็กซ์เพรส ปัตตอง (Siam Express Patong Hotel) (ตัดแปลงอาคาร) ตั้งอยู่ที่ถนนทางหลวงแผ่นดินหมายเลข 4029 (กะทู้-ปัตตอง) ตำบลปัตตอง อำเภอกะทู้ จังหวัดภูเก็ต เป็นโครงการประเภทโรงแรม จำนวน 141 ห้อง มีเนื้อที่ทั้งหมด 6-2-30.90 ไร่ หรือ 10,523.60 ตารางเมตร ภายในโครงการประกอบด้วยอาคาร จำนวน 10 อาคาร ได้แก่ อาคารคอนกรีตเสริมเหล็กชั้นเดียว จำนวน 1 อาคาร อาคารคอนกรีตเสริมเหล็ก 2 ชั้น จำนวน 7 อาคาร อาคารคอนกรีตเสริมเหล็ก 2 ชั้นดาดฟ้า จำนวน 2 อาคาร และสระว่ายน้ำ จำนวน 4 สระ เพื่อเสนอต่อสำนักงานนโยบายและแผนทรัพยากรธรรมชาติและสิ่งแวดล้อมและคณะกรรมการผู้ชำนาญการพิจารณารายงานผลกระทบสิ่งแวดล้อมเบื้องต้น และรายงานการวิเคราะห์ผลกระทบสิ่งแวดล้อมในบริเวณพื้นที่จังหวัดภูเก็ต พิจารณาตามขั้นตอน นั้น

ขณะนี้บริษัทฯ ได้ดำเนินการศึกษาและจัดทำรายงานการประเมินผลกระทบสิ่งแวดล้อม (EIA) เสร็จเรียบร้อยแล้ว จึงขอส่งรายงานดังกล่าว (ดังสิ่งที่ส่งมาด้วย) เพื่อให้สำนักงานนโยบายและแผนทรัพยากรธรรมชาติและสิ่งแวดล้อม พิจารณาและดำเนินการตามขั้นตอนต่อไป

จึงเรียนมาเพื่อโปรดพิจารณา

อำนาจสิทธิ์



(นางสาวสิทธีรณ สอนตา)  
เจ้าหน้าที่งานธุรการอาวุโส

ขอแสดงความนับถือ



(นางสาวจิรพร จรุงเกียรติขจร)  
กรรมการผู้จัดการ

1  
..... ก่อตั้ง.....  
..... แทน.....

ด่วนที่สุด

ที่ [REDACTED]



นางสาว...	นาย...
ท....	...
เลขที่...	...
เวลา...	...

ศาลากลางจังหวัดภูเก็ต  
ถนนนริศร ภก ๘๓๐๐๐

BIA

มกราคม ๒๕๖๓

เรื่อง แจ้งมติคณะกรรมการผู้ชำนาญการพิจารณารายงานผลกระทบสิ่งแวดล้อมเบื้องต้นและรายงานการวิเคราะห์ผลกระทบสิ่งแวดล้อม เขตพื้นที่คุ้มครองสิ่งแวดล้อม จังหวัดภูเก็ต โครงการโรงแรมสยามเอ็กซ์เพรส ป่าตอง (Siam Express Patong Hotel)

เรียน เลขาธิการสำนักงานนโยบายและแผนทรัพยากรธรรมชาติและสิ่งแวดล้อม

กอง...	...
เลขที่...	...
...	...

อ้างถึง หนังสือสำนักงานนโยบายและแผนทรัพยากรธรรมชาติและสิ่งแวดล้อม ที่ ทส ๑๐๑๐.๕/๑๓๙๗๐ ลงวันที่ ๗ ตุลาคม ๒๕๖๒

- สิ่งที่ส่งมาด้วย
๑. รายงานการประชุมคณะกรรมการผู้ชำนาญการพิจารณารายงานผลกระทบสิ่งแวดล้อมเบื้องต้นและรายงานการวิเคราะห์ผลกระทบสิ่งแวดล้อมในเขตพื้นที่คุ้มครองสิ่งแวดล้อม จังหวัดภูเก็ต ครั้งที่ ๒๐/๒๕๖๒ (เฉพาะส่วนที่เกี่ยวข้อง) จำนวน ๑ ชุด
  ๒. มาตรการป้องกันและแก้ไขผลกระทบสิ่งแวดล้อมและมาตรการติดตามตรวจสอบผลกระทบสิ่งแวดล้อมของโครงการโรงแรม สยามเอ็กซ์เพรส ป่าตอง (Siam Express Patong Hotel) จำนวน ๘ ชุด

ตามหนังสือที่อ้างถึง สำนักงานนโยบายและแผนทรัพยากรธรรมชาติและสิ่งแวดล้อมได้แจ้งความเห็นเบื้องต้นต่อรายงานการประเมินผลกระทบสิ่งแวดล้อมโครงการโรงแรม สยามเอ็กซ์เพรส ป่าตอง (Siam Express Patong Hotel) ของบริษัท สยามเอ็กซ์เพรส แอสเซ็ท จำกัด จัดทำรายงานโดยบริษัท อันตามัน เอ็นไวรอนเมนทอล อินเตอร์เนชั่นแนล จำกัด ตั้งอยู่ที่ ถนนทางหลวงแผ่นดินหมายเลข ๔๐๒๙ (กะทู้-ป่าตอง) ตำบลป่าตอง อำเภอกะทู้ จังหวัดภูเก็ต เป็นโครงการประเภทโรงแรม มีจำนวนห้องพัก ๑๔๑ ห้อง ให้จังหวัดภูเก็ต นำเสนอคณะกรรมการผู้ชำนาญการพิจารณารายงานผลกระทบสิ่งแวดล้อมเบื้องต้นและรายงานการวิเคราะห์ผลกระทบสิ่งแวดล้อมในเขตพื้นที่คุ้มครองสิ่งแวดล้อม จังหวัดภูเก็ต พิจารณาดำเนินการตามอำนาจหน้าที่ นั้น

ในการนี้ จังหวัดภูเก็ต ได้นำเสนอรายงานฯ และความเห็นเบื้องต้นของสำนักงานนโยบายและแผนทรัพยากรธรรมชาติและสิ่งแวดล้อม พร้อมทั้ง บริษัท อันตามัน เอ็นไวรอนเมนทอล อินเตอร์เนชั่นแนล จำกัด ได้จัดส่งเอกสารชี้แจงเพิ่มเติมตามความเห็นเบื้องต้นของสำนักงานนโยบายและแผนทรัพยากรธรรมชาติและสิ่งแวดล้อม ให้จังหวัดภูเก็ต นำเสนอคณะกรรมการผู้ชำนาญการพิจารณารายงานผลกระทบสิ่งแวดล้อมเบื้องต้นและรายงานการวิเคราะห์ผลกระทบสิ่งแวดล้อมในเขตพื้นที่คุ้มครองสิ่งแวดล้อม จังหวัดภูเก็ต พิจารณาในการประชุมครั้งที่ ๒๐/๒๕๖๒ เมื่อวันพฤหัสบดี ที่ ๒๑ พฤศจิกายน พ.ศ. ๒๕๖๒ ซึ่งคณะกรรมการผู้ชำนาญการฯ

-๒-ได้พิจารณา...

เอกสารแนบ.....	ก่อง, เน้ม
เอกสารแนบ.....	ชุด CD.....

...	...
...	...
...	...

ได้พิจารณารายงานฯ และเอกสารชี้แจงเพิ่มเติมของโครงการแล้ว ได้มีมติให้ความเห็นชอบในรายงาน  
การประเมินผลกระทบสิ่งแวดล้อมโครงการโรงแรม สยามเอ็กซ์เพรส ป่าตอง (Siam Express Patong Hotel)  
รายงานการประชุมตามสิ่งที่ส่งมาด้วย ๑ และบริษัท อันตามัน เอ็นไวรอนเม้นทอล อินเตอร์เนชั่นแนล จำกัด  
ได้จัดส่งมาตรการป้องกันและแก้ไขผลกระทบสิ่งแวดล้อมและมาตรการติดตามตรวจสอบผลกระทบสิ่งแวดล้อมที่  
โครงการโรงแรม สยามเอ็กซ์เพรส ป่าตอง (Siam Express Patong Hotel) ต้องยึดถือปฏิบัติตามเพื่อให้จังหวัดภูเก็ต  
ดำเนินการจัดส่งให้สำนักงานนโยบายและแผนทรัพยากรธรรมชาติและสิ่งแวดล้อมทราบ และดำเนินการในส่วนที่  
เกี่ยวข้องต่อไป รายละเอียดตามสิ่งที่ส่งมาด้วย ๒

จึงเรียนมาเพื่อโปรดทราบและพิจารณา

ขอแสดงความนับถือ



(นายภักพงษ์ ทวีพัฒน์)  
ผู้ว่าราชการจังหวัดภูเก็ต

สำนักงานทรัพยากรธรรมชาติและสิ่งแวดล้อมจังหวัดภูเก็ต  
ส่วนสิ่งแวดล้อม

โทร. ๐-๗๖๒๑-๑๐๖๗ ต่อ ๒๑

โทรสาร ๐-๗๖๒๑-๑๐๖๗ ต่อ ๑๔

สำเนาถูกต้อง



(นางสาวณัฏฐพร สอนตา)

เจ้าพนักงานธุรการอาวุโส

ตารางที่ 4 สรุปมาตรการติดตามตรวจสอบผลกระทบสิ่งแวดล้อม โครงการโรงแรม สยามเอ็กซ์เพรส ปัตอง (Siam Express Patong Hotel) (ดัดแปลงอาคาร) (ต่อ)

ลักษณะภาพสิ่งแวดล้อม	วิธีการ	บริเวณที่ตรวจสอบ	ระยะเวลาและความถี่	ผู้รับผิดชอบ
10. อาชีวอนามัยและความปลอดภัย	- ตรวจสอบอาคารและบ้านพักอาศัยโดยรอบโครงการในรัศมี 100 เมตร ว่าได้รับความเดือดร้อนจากการก่อสร้างโครงการหรือไม่ หากได้รับความเดือดร้อน ให้รีบดำเนินการแก้ไขโดยทันที	- บ้านพักอาศัยโดยรอบโครงการในรัศมี 100 เมตร	- ตรวจสอบทุกเดือน ตลอดระยะเวลาการก่อสร้าง	เจ้าของโครงการ (บริษัท สยามเอ็กซ์เพรส แอสเซ็ท จำกัด)
11. การป้องกันอัคคีภัย	- ตรวจสอบสภาพเครื่องใช้ไฟฟ้า และอุปกรณ์ก่อสร้างก่อนการใช้งานทุกครั้ง	- อุปกรณ์ไฟฟ้าที่ใช้ในงานก่อสร้าง - เครื่องมือก่อสร้าง	- ตรวจสอบทุกวัน ตลอดระยะเวลาการก่อสร้าง	เจ้าของโครงการ (บริษัท สยามเอ็กซ์เพรส แอสเซ็ท จำกัด)
<b>ระยะดำเนินการ</b>				
1. สภาพภูมิประเทศ	- ตรวจสอบระยะถอยร่นของโครงการตามที่กฎหมายกำหนด โดยไม่ก่อสร้างอาคาร หรือสิ่งปลูกสร้างในพื้นที่ดังกล่าว - ดูแลรักษาดินไม่ให้เจริญงอกงามอยู่เสมอ และปลูกต้นไม้ทดแทน กรณีต้นไม้ตาย	- พื้นที่ว่างโดยรอบอาคารของโครงการ - พื้นที่สีเขียวภายในโครงการ	- ตรวจสอบทุก 6 เดือน ตลอดระยะดำเนินการ	เจ้าของโครงการ (บริษัท สยามเอ็กซ์เพรส แอสเซ็ท จำกัด)
2. คุณภาพอากาศ	- ตรวจสอบสภาพถนนที่ใช้เป็นเส้นทางเข้า-ออกของโครงการ หากมีการชำรุดต้องทำการซ่อมแซมทันที และดูแลรักษาสภาพถนนและทางเดินรถในพื้นที่โครงการให้สะอาด - ตรวจสอบดูแลพื้นที่สีเขียวในโครงการให้มีสภาพสวยงามตลอดระยะดำเนินการ	- ถนน ทางเดินรถ และป้ายจราจรภายในโครงการ - พื้นที่สีเขียวของโครงการ	- เดือนละ 1 ครั้ง ตลอดระยะดำเนินการ	เจ้าของโครงการ (บริษัท สยามเอ็กซ์เพรส แอสเซ็ท จำกัด)

ลงชื่อ .....

บริษัท สยามเอ็กซ์เพรส แอสเซ็ท จำกัด



กรรมการบริษัท

เดือนพฤศจิกายน 2562

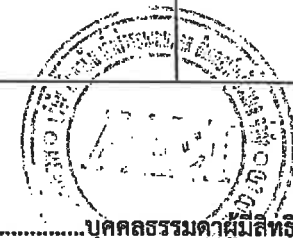
หน้า 119/140

ลงชื่อ .....

บุคคลธรรมดาผู้มีสิทธิจัดทำรายงาน

(นางสาวณัฐพร จรุงเกียรติขจร)

บริษัท อันตามัน เอนไวรอนเมนทอล อินเตอร์เนชั่นแนล จำกัด





ตารางที่ 4 สรุปมาตรการติดตามตรวจสอบผลกระทบสิ่งแวดล้อม โครงการโรงแรม สยามเอ็กซ์เพรส ปัตอง (Siam Express Patong Hotel) (ดัดแปลงอาคาร) (ต่อ)

ดัชนีคุณภาพสิ่งแวดล้อม	วิธีการ	บริเวณที่ตรวจสอบ	ระยะเวลาและความถี่	ผู้รับผิดชอบ
3. น้ำผิวดิน	1) ดัชนีที่ตรวจวัด ตรวจวัดคุณภาพน้ำลำราง สาธารณะประโยชน์ - PH - BOD - Colour, Odour and Taste - DO - Temperature - Ammonia-Nitrogen - Nitrate-Nitrogen	- ตรวจวัด 1 สถานี คือบริเวณทางด้าน ทิศตะวันตกของพื้นที่โครงการ แสดงดังรูปที่ 11	- ตรวจสอบทุก 4 เดือน ตลอด ระยะเวลาดำเนินการ	เจ้าของโครงการ (บริษัท สยามเอ็กซ์เพรส แอสเซ็ท จำกัด)
4. น้ำใช้	- ตรวจสอบระบบเส้นท่อประปาของ โครงการ เพื่อหาจุดแนวแตกหรือรั่วซึมและ รีบซ่อมบำรุงหากพบการชำรุดตลอดระยะ เวลาดำเนินการ	- เส้นท่อน้ำใช้	- ทุกๆ 6 เดือน	เจ้าของโครงการ (บริษัท สยามเอ็กซ์เพรส แอสเซ็ท จำกัด)
	- ตรวจสอบโครงสร้างบ่อเก็บน้ำใต้ดิน ให้มี ความมั่นคงแข็งแรง ไม่มีรอยร้าว และรอย ร้าว ที่จะทำให้มีการปนเปื้อนของน้ำ ภายนอกเข้าสู่บ่อเก็บน้ำได้ทุกๆ 6 เดือน	- บ่อสำรองน้ำใช้	- ทุกๆ 6 เดือน	
	- ล้างบ่อน้ำสำรองทุก 6 เดือน	- บ่อสำรองน้ำใช้	- ทุกๆ 6 เดือน	

ลงชื่อ ...

บริษัท สยามเอ็กซ์เพรส แอสเซ็ท จำกัด



เดือนพฤศจิกายน 2562  
หน้า 120/140

ลงชื่อ .....

(นางสาวณรุพร จรุงเกียรติขจร)  
บริษัท อันดามัน เอ็นไวรอนเมนทอล อินเทอร์เน็ตซันแนล จำกัด



ตารางที่ 4 สรุปมาตรการติดตามตรวจสอบผลกระทบต่อสิ่งแวดล้อม โครงการโรงแรม สยามเอ็กซ์เพรส ปาตอง (Siam Express Patong Hotel) (ตัดแปลงอาคาร) (ต่อ)

ดัชนีคุณภาพสิ่งแวดล้อม	วิธีการ	บริเวณที่ตรวจสอบ	ระยะเวลาและความถี่	ผู้รับผิดชอบ
5. คุณภาพน้ำทิ้ง - PH - BOD - Suspended - Settleable Solids - TKN - TDS - Fat - Sulfide	- ตรวจวัดคุณภาพน้ำทิ้ง โดยเก็บและวิเคราะห์ตัวอย่างด้วยวิธีมาตรฐาน	ทำการตรวจวัดจำนวน 2 สถานี ได้แก่ - บ่อตรวจคุณภาพน้ำเสีย ก่อนเข้าระบบบำบัดน้ำเสีย - บ่อตรวจคุณภาพน้ำเสียออกระบบบำบัดน้ำเสีย	- ตรวจวัดทุก 1 เดือน ตลอดระยะเวลาดำเนินการ	เจ้าของโครงการ (บริษัท สยามเอ็กซ์เพรส แอสเซ็ท จำกัด)
6. ระบบระบายน้ำ	- ตรวจสอบบ่อบักร่างระบายน้ำ และบ่อดักขยะภายในโครงการไม่ให้มีเศษขยะตกค้าง - ขุดลอกตะกอนและทำความสะอาดทางระบายน้ำ	- บริเวณบ่อบักร่างระบายน้ำ และบ่อดักขยะภายในโครงการ	- ตรวจสอบอย่างน้อย 6 เดือน/ครั้ง (และเพิ่มความถี่ในฤดูฝน 1 เดือน/ครั้ง) ตลอดระยะดำเนินการ	เจ้าของโครงการ (บริษัท สยามเอ็กซ์เพรส แอสเซ็ท จำกัด)
7. การจัดการมูลฝอย และเศษวัสดุก่อสร้าง	- ตรวจสอบถังขยะให้อยู่ในสภาพดีอยู่เสมอ กรณีชำรุดต้องดำเนินการแก้ไขในทันที - ตรวจสอบการคัดแยกขยะแต่ละประเภท - ตรวจสอบความสะอาดของห้องพักขยะรวม และประตูห้องพักขยะรวมให้มีสภาพดีอยู่เสมอ กรณีชำรุดต้องดำเนินการแก้ไขในทันที - ตรวจสอบการเก็บขนขยะมิให้มีการตกค้าง	- ถังขยะ และห้องพักขยะรวม	- ตรวจสอบทุก 1 เดือน ตลอดระยะดำเนินการ	เจ้าของโครงการ (บริษัท สยามเอ็กซ์เพรส แอสเซ็ท จำกัด)

ลงชื่อ ..



บริษัท สยามเอ็กซ์เพรส แอสเซ็ท จำกัด



เดือนพฤศจิกายน 2562  
หน้า 121/140

ลงชื่อ ..

บุคคลธรรมดาผู้มีสิทธิจัดทำรายงาน  
(นางสาวณัฐพร จรุงเกียรติขจร)  
บริษัท อันดามัน เอ็นไวรอนเม้นทอล อินเตอร์เนชั่นแนล จำกัด



ตารางที่ 4 สรุปมาตรการติดตามตรวจสอบผลกระทบสิ่งแวดล้อม โครงการโรงแรม สยามเอ็กซ์เพรส ปาตอง (Siam Express Patong Hotel) (ดัดแปลงอาคาร) (ต่อ)

ดัชนีคุณภาพสิ่งแวดล้อม	วิธีการ	บริเวณที่ตรวจสอบ	ระยะเวลาและความถี่	ผู้รับผิดชอบ
8. การใช้ไฟฟ้า	- ตรวจสอบการทำงานของระบบไฟฟ้าและซ่อมบำรุงระบบไฟฟ้า และอุปกรณ์ไฟฟ้าภายในโครงการและรับแก้ไขหากพบการชำรุดด้วย	- ระบบไฟฟ้าภายในโครงการ - เครื่องปรับอากาศที่ใช้ภายในโครงการ	- ระบบไฟฟ้าภายในโครงการ ตรวจสอบทุก 1 เดือน ตลอดระยะดำเนินการ	เจ้าของโครงการ (บริษัท สยามเอ็กซ์เพรส แอสเซ็ท จำกัด)
9. การจราจร	- ตรวจสอบป้ายสัญญาณจราจรต่างๆ ให้มีสภาพดีอยู่เสมอ	- ป้ายจราจรภายในโครงการ	- ตรวจสอบทุก 6 เดือน ตลอดระยะดำเนินการ	เจ้าของโครงการ (บริษัท สยามเอ็กซ์เพรส แอสเซ็ท จำกัด)
10. ระบบป้องกันอัคคีภัย	- การตรวจวัดให้บริษัทที่ติดตั้งอุปกรณ์ดับเพลิงและระบบแจ้งอัคคีภัย มาตรวจสอบสภาพ และบันทึกผลแจ้งให้ทราบ	- จุดที่ติดตั้งอุปกรณ์ดับเพลิงและแจ้งอัคคีภัย	- ตรวจสอบทุก 3 เดือน ตลอดระยะดำเนินการ	เจ้าของโครงการ (บริษัท สยามเอ็กซ์เพรส แอสเซ็ท จำกัด)
11. ทัศนียภาพ	- ดูแลรักษาต้นไม้ให้เจริญงอกงามอยู่เสมอ และปลูกต้นไม้ทดแทน กรณีต้นไม้ตายหรือไม่เจริญเติบโตในพื้นที่สีเขียว	- พื้นที่สีเขียวภายในโครงการ	- ทุก 1 เดือน ตลอดระยะเวลาดำเนินการ	เจ้าของโครงการ (บริษัท สยามเอ็กซ์เพรส แอสเซ็ท จำกัด)
12. สาธารณสุขและสุขภาพ	- ตรวจตราดูแลระบบบำบัดน้ำเสียให้มีประสิทธิภาพ	- ระบบบำบัดน้ำเสียรวม	- ตรวจตราดูแลระบบบำบัดน้ำเสียให้มีประสิทธิภาพ โดยตรวจสอบทุก 1 เดือนตลอดระยะดำเนินการ	เจ้าของโครงการ (บริษัท สยามเอ็กซ์เพรส แอสเซ็ท จำกัด)
	- ตรวจสอบดูแลการเก็บขยะให้มีภาชนะรองรับ และมีการคัดแยกขยะ	- ที่พักขยะรวม	- ตรวจสอบดูแลการเก็บขยะให้มีภาชนะรองรับ และมีการคัดแยกขยะ	

ลงชื่อ .....

บริษัท สยามเอ็กซ์เพรส แอสเซ็ท จำกัด



เดือนพฤศจิกายน 2562  
หน้า 122/140

ลงชื่อ .....

บุคคลธรรมดาผู้มีสิทธิจัดทำรายงาน  
(นางสาวณัฐพร จรุงเกียรติขจร)  
บริษัท อันดามัน เอ็นไวรอนเม้นทอล อินเตอร์เนชั่นแนล จำกัด



ตารางที่ 4 สรุปมาตรฐานการติดตามตรวจสอบผลกระทบสิ่งแวดล้อม โครงการโรงแรม สยามเอ็กซ์เพรส ปัตอง (Siam Express Patong Hotel) (ดัดแปลงอาคาร) (ต่อ)

คุณสมบัติทางสิ่งแวดล้อม	วิธีการ	บริเวณที่ตรวจสอบ	ระยะเวลาและความถี่	ผู้รับผิดชอบ
<b>13. อาชีวอนามัยและความปลอดภัย</b>				
• คุณภาพน้ำในสระว่ายน้ำ - คลอรีนอิสระคงเหลือ (CL <sub>2</sub> )	- วิธี DPD colorimetric method	- จุดลึก 1 จุด - จุดตื้น 1 จุด	- ปีละ 1 ครั้ง ขณะที่ผู้ใช้สระมากที่สุด	เจ้าของโครงการ (บริษัท สยามเอ็กซ์เพรส แอสเซ็ท จำกัด)
- ค่าความเป็นกรดต่าง (pH)	- วิธี pH meter	- จุดลึก 1 จุด - จุดตื้น 1 จุด	- ปีละ 1 ครั้ง ขณะที่ผู้ใช้สระมากที่สุด	เจ้าของโครงการ (บริษัท สยามเอ็กซ์เพรส แอสเซ็ท จำกัด)
- โคลิฟอร์มแบคทีเรียทั้งหมด (Total Coliform Bacteria)	- วิธี Technique (MPN) 10 Tube	- จุดลึก 1 จุด - จุดตื้น 1 จุด	- ปีละ 1 ครั้ง ขณะที่ผู้ใช้สระมากที่สุด	เจ้าของโครงการ (บริษัท สยามเอ็กซ์เพรส แอสเซ็ท จำกัด)
- ฟีคัลโคลิฟอร์ม (Fecal coliform Bacteria)	- วิธี Fecal Coliform Test (EC Medium)	- จุดลึก 1 จุด - จุดตื้น 1 จุด	- ปีละ 1 ครั้ง ขณะที่ผู้ใช้สระมากที่สุด	เจ้าของโครงการ (บริษัท สยามเอ็กซ์เพรส แอสเซ็ท จำกัด)
- คลอรีนที่รวมกับสารอื่น (Combined Chlorine)	- วิธี DPD colorimetric method	- จุดลึก 1 จุด - จุดตื้น 1 จุด	- ปีละ 1 ครั้ง ขณะที่ผู้ใช้สระมากที่สุด	เจ้าของโครงการ (บริษัท สยามเอ็กซ์เพรส แอสเซ็ท จำกัด)
- ค่าความเป็นด่าง (Alkalinity)	- วิธี Titration Method	- จุดลึก 1 จุด - จุดตื้น 1 จุด	- ปีละ 1 ครั้ง ขณะที่ผู้ใช้สระมากที่สุด	เจ้าของโครงการ (บริษัท สยามเอ็กซ์เพรส แอสเซ็ท จำกัด)
- ความกระด้าง (Calcium Hardness)	- วิธี EDTA Titrimetric Method	- จุดลึก 1 จุด - จุดตื้น 1 จุด	- ปีละ 1 ครั้ง ขณะที่ผู้ใช้สระมากที่สุด	เจ้าของโครงการ (บริษัท สยามเอ็กซ์เพรส แอสเซ็ท จำกัด)

ลงชื่อ ...

บริษัท สยามเอ็กซ์เพรส แอสเซ็ท จำกัด



เดือนพฤศจิกายน 2562  
หน้า 123/140

ลงชื่อ .....

(นางสาวณัฐพร จรุงเกียรติขจร)  
บริษัท อังคามัน เอ็นไวรอนเม้นทอล อินเตอร์เนชั่นแนล จำกัด



ตารางที่ 4 สรุปมาตรการติดตามตรวจสอบผลกระทบสิ่งแวดล้อม โครงการโรงแรม สยามเอ็กซ์เพรส ปาตอง (Siam Express Patong Hotel) (ดัดแปลงอาคาร) (ต่อ)

ตัวชี้วัดคุณภาพสิ่งแวดล้อม	วิธีการ	บริเวณที่ตรวจสอบ	ระยะเวลาและความถี่	ผู้รับผิดชอบ
- กรดไซยานูริก (Cyanuric Acid) (กรณีที่ใช้)	- วิธี High Performance liquid Chromatography (HPLC)	- จุดลึก 1 จุด - จุดตื้น 1 จุด	- ปีละ 1 ครั้ง ขณะที่มีการใช้สารมากที่สุด	เจ้าของโครงการ (บริษัท สยามเอ็กซ์เพรส แอสเซ็ท จำกัด)
- คลอไรด์ (Chloride)	- วิธี Argentometric Method	- จุดลึก 1 จุด - จุดตื้น 1 จุด	- ปีละ 1 ครั้ง ขณะที่มีการใช้สารมากที่สุด	เจ้าของโครงการ (บริษัท สยามเอ็กซ์เพรส แอสเซ็ท จำกัด)
- แอมโมเนีย (Ammonia)	- วิธี Preliminary Distillation Step and Colorimetric method	- จุดลึก 1 จุด - จุดตื้น 1 จุด	- ปีละ 1 ครั้ง ขณะที่มีการใช้สารมากที่สุด	เจ้าของโครงการ (บริษัท สยามเอ็กซ์เพรส แอสเซ็ท จำกัด)
- ไนเตรท (Nitrate)	- วิธี Cadmium Reduction method	- จุดลึก 1 จุด - จุดตื้น 1 จุด	- ปีละ 1 ครั้ง ขณะที่มีการใช้สารมากที่สุด	เจ้าของโครงการ (บริษัท สยามเอ็กซ์เพรส แอสเซ็ท จำกัด)
- จุลินทรีย์หรือตัวบ่งชี้จุลินทรีย์ที่ทำให้เกิดโรค (Escherichia coli, Staphylococcus aureus, Pseudomonas aeruginosa)	- วิธี Modified Multiple-Tube Procedure และวิธี Multiple-Tube Technique	- จุดลึก 1 จุด - จุดตื้น 1 จุด	- ปีละ 1 ครั้ง ขณะที่มีการใช้สารมากที่สุด	เจ้าของโครงการ (บริษัท สยามเอ็กซ์เพรส แอสเซ็ท จำกัด)
• มาตรการป้องกันอุบัติเหตุที่เกิดจากการลื่นล้มบริเวณสระว่ายน้ำ	- ตรวจสอบและบันทึกผลการขัดกระเบื้องพื้น ผนัง เกรตติ้ง โดยเฉพาะร่องยาแนว กระเบื้องจะต้องขาวสะอาด สัปดาห์ละ 1 ครั้ง โดยแบ่งขัดเป็นช่วงๆ ในแต่ละวัน หากขัดพื้น ให้ไล่ความสกปรกลงที่ MAIN DRAIN	- พื้น ผนัง เกรตติ้ง สระว่ายน้ำ	- สัปดาห์ละ 1 ครั้ง	เจ้าของโครงการ (บริษัท สยามเอ็กซ์เพรส แอสเซ็ท จำกัด)

ลงชื่อ .....

บริษัท สยามเอ็กซ์เพรส แอสเซ็ท จำกัด

กรรมการบริษัท

เดือนพฤศจิกายน 2562

หน้า 124/140

ลงชื่อ .....

(นางสาวณฐพร จรุงเกียรติขจร)  
บริษัท อังคามัน เอ็นไวรอนเม้นทอล อินเตอร์เนชั่นแนล จำกัด



ตารางที่ 4 สรุปมาตรการติดตามตรวจสอบผลกระทบสิ่งแวดล้อม โครงการโรงแรม สยามเอ็กซ์เพรส ปัตอง (Siam Express Patong Hotel) (ดัดแปลงอาคาร) (ต่อ)

ดัชนีผลกระทบสิ่งแวดล้อม	วิธีการ	บริเวณที่ตรวจสอบ	ระยะเวลาและความถี่	รับผิดชอบ
	- ตรวจสอบ และบันทึกผลการล้างเกรตติง โดยการถอดเกรตติงออกมาล้าง ผงซักฟอก	-	- 6 เดือนครั้ง หรือเวลาที่สกปรกมาก	เจ้าของโครงการ (บริษัท สยามเอ็กซ์เพรส แอสเซ็ท จำกัด)
	- ตรวจสอบและบันทึกผลการทำความสะอาด สะอาดบันได สไลด์ กระดานกระโดด	- บันไดสไลด์ กระดานกระโดด สระว่ายน้ำ	- สัปดาห์ละ 1 ครั้ง	เจ้าของโครงการ (บริษัท สยามเอ็กซ์เพรส แอสเซ็ท จำกัด)
• มาตรการป้องกันอุบัติเหตุที่เกิดจากการจมน้ำ	<ul style="list-style-type: none"> <li>- จัดให้มีอุปกรณ์ช่วยชีวิตประจำสระว่ายน้ำ พร้อมทั้งตรวจสอบให้อยู่ในสภาพดี สามารถใช้งานได้ทันที ดังนี้ <ul style="list-style-type: none"> <li>• โคมช่วยชีวิต อย่างน้อย 2 อัน</li> <li>• ท่วงชูชีพ ขนาดเส้นผ่านศูนย์กลาง ภายใน .15 นิ้ว หรือทุ่นลอย ผูกเอาไว้กับเชือก ยาวไม่น้อยกว่าความกว้างของสระว่ายน้ำ อย่างน้อย 2 อัน</li> <li>• ไม้ช่วยชีวิต หรือวัตถุอื่นใด มีความยาวไม่น้อยกว่า 3.5 เมตร น้ำหนักเบา อย่างน้อย 1 อัน และต้องวางไว้ที่ปลายลู่วิ่งส่วนลึกของสระว่ายน้ำ</li> <li>• เครื่องช่วยหายใจสำหรับผู้ใหญ่และสำหรับเด็ก อย่างละ 1 ชุด</li> <li>• ห้องปฐมพยาบาลพร้อมชุดปฐมพยาบาล ที่พร้อมใช้งานได้ตลอดเวลาไว้ประจำสระว่ายน้ำ และอยู่ในบริเวณที่ใกล้ที่สุด</li> </ul> </li> </ul>	- สระว่ายน้ำ	- ตรวจสอบให้อุปกรณ์ช่วยชีวิต อยู่ในสภาพดี และพร้อมใช้งาน อย่างน้อย อาทิตย์ละครั้ง	เจ้าของโครงการ (บริษัท สยามเอ็กซ์เพรส แอสเซ็ท จำกัด)

ลงชื่อ .....

บริษัท สยามเอ็กซ์เพรส แอสเซ็ท จำกัด

**SIAM EXPRESS**  
LTD.  
กรรมการบริษัท

เดือนพฤศจิกายน 2562  
หน้า 125/140

ลงชื่อ .....

บุคคลธรรมดาผู้มีสิทธิจัดทำรายงาน  
(นางสาวณัฐพร จรุงเกียรติขจร)  
บริษัท อ้นดามัน เอ็นไวรอนเมนทอล อินเตอร์เนชันแนล จำกัด



ตารางที่ 4 สรุปมาตรการติดตามตรวจสอบผลกระทบสิ่งแวดล้อม โครงการโรงแรม สยามเอ็กซ์เพรส ปาตอง (Siam Express Patong Hotel) (ดัดแปลงอาคาร) (ต่อ)

ดัชนีคุณภาพสิ่งแวดล้อม	วิธีการ	บริเวณที่ตรวจสอบ	ระยะเวลาและความถี่	ผู้รับผิดชอบ
• มาตรการป้องกันอุบัติเหตุที่เกิดจากการจมน้ำ (ต่อ)	• อุปกรณ์สื่อสารที่สามารถติดต่อบุคคลหรือสถานที่สำคัญๆ เช่น โรงพยาบาลและสถานีตำรวจ เพื่อขอความช่วยเหลือเมื่อเกิดเหตุฉุกเฉินต่างๆ เช่น เพลิงไหม้ หรือมีคนจมน้ำ และต้องปิดประกาศหมายเลขโทรศัพท์ของสถานที่ดังกล่าวไว้ในที่มองเห็นได้ชัดเจน และเป็นข้อมูลปัจจุบันอยู่เสมอ			
	- เจ้าหน้าที่ความปลอดภัยประจำสระ (Life Guard) - ตรวจสอบ ควบคุมให้มีเจ้าหน้าที่ความปลอดภัยประจำสระ (Life Guard) อย่างน้อย 1 คน ต่อผู้ใช้บริการไม่เกิน 100 คน กรณีที่เกิน 100 คน เศษของ 100 คน ให้คิดเป็น 100 คน และต้องเป็นผู้ที่มีความชำนาญในการว่ายน้ำ และผ่านการอบรมการช่วยชีวิตคนจมน้ำ สามารถให้การปฐมพยาบาลได้	- สระว่ายน้ำ	- ตลอดเวลาที่เปิดบริการสระว่ายน้ำ	เจ้าของโครงการ (บริษัท สยามเอ็กซ์เพรส แอสเซ็ท จำกัด)
	- ตรวจสอบ ควบคุมให้มีผู้ดูแลกรณีที่มีเด็กอายุต่ำกว่า 10 ปี ที่ยังว่ายน้ำไม่เป็น และผู้สูงอายุที่ไม่สามารถดูแลตัวเองได้มาใช้บริการสระว่ายน้ำ	- สระว่ายน้ำ	- ตลอดเวลาที่เปิดบริการสระว่ายน้ำ	เจ้าของโครงการ (บริษัท สยามเอ็กซ์เพรส แอสเซ็ท จำกัด)

ลงชื่อ .....

บริษัท สยามเอ็กซ์เพรส แอสเซ็ท จำกัด



เดือนพฤศจิกายน 2562

หน้า 126/140

ลงชื่อ .....

(นางสาวณัฐพร จรุงเกียรติขจร)  
บริษัท อ้นคามัน เอ็นไวรอนเม้นทอล อินเตอร์เนชั่นแนล จำกัด



ตารางที่ 4 สรุปมาตรการติดตามตรวจสอบผลกระทบสิ่งแวดล้อม โครงการโรงแรม สยามเอ็กซ์เพรส ป่าตอง (Siam Express Patong Hotel) (ดัดแปลงอาคาร) (ต่อ)

ดัชนีคุณภาพสิ่งแวดล้อม	วิธีการ	บริเวณที่ตรวจสอบ	ระยะเวลาและความถี่	รับผิดชอบ
• มาตรการป้องกันอุบัติเหตุจากโครงสร้างสระว่ายน้ำ	ตรวจสอบโดยสังเกตดูว่าโครงสร้างของสระว่ายน้ำมีการแตกร้าวหรือไม่ รวมไปถึงพื้นกระเบื้อง และป้ายบอกระดับความลึก ถ้าพบว่ามีความเสียหายเกิดขึ้นให้ซ่อมบำรุงทันที	- โครงสร้างของสระว่ายน้ำ	- ตรวจสอบทุกๆ 6 เดือน ตลอดระยะเวลาดำเนินการ	เจ้าของโครงการ (บริษัท สยามเอ็กซ์เพรส แอสเซ็ท จำกัด)
• มาตรการป้องกันอุบัติเหตุที่เกิดจากการลื่นล้มบริเวณสระว่ายน้ำ	- ตรวจสอบและบันทึกผลการขัดกระเบื้องพื้น ผนัง เกรดตึง โดยเฉพาะร่องยาแนวกระเบื้องจะต้องขาสะอาด สัปดาห์ละ 1 ครั้ง โดยแบ่งขัดเป็นช่วงๆ ในแต่ละวัน หากขัดพื้น ให้ใส่ความสกปรกลงที่ MAIN DRAIN	- พื้น ผนัง เกรดตึง สระว่ายน้ำ	- สัปดาห์ละ 1 ครั้ง	เจ้าของโครงการ (บริษัท สยามเอ็กซ์เพรส แอสเซ็ท จำกัด)
	- ตรวจสอบและบันทึกผลการล้างเกรดตึง โดยการถอดเกรดตึงออกมาล้างผงซักฟอก	-	- 6 เดือนครั้ง หรือเวลาที่สกปรกมาก	เจ้าของโครงการ (บริษัท สยามเอ็กซ์เพรส แอสเซ็ท จำกัด)
	- ตรวจสอบและบันทึกผลการทำความสะอาดบันได สไลด์ กระดานกระโดด สระ	- บันได สไลด์ กระดานกระโดด สระ ว่ายน้ำ	- สัปดาห์ละ 1 ครั้ง	เจ้าของโครงการ (บริษัท สยามเอ็กซ์เพรส แอสเซ็ท จำกัด)

ลงชื่อ .....

บริษัท สยามเอ็กซ์เพรส แอสเซ็ท จำกัด

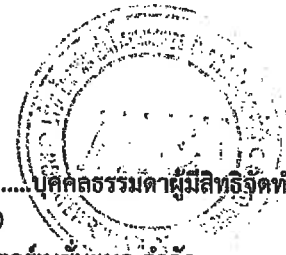


กรรมการบริษัท

เดือนพฤศจิกายน 2562  
หน้า 127/140

ลงชื่อ .....

บุคคลธรรมดาผู้มีสิทธิจัดทำรายงาน  
(นางสาวณัฐพร จรุงเกียรติขจร)  
บริษัท อันตามัน เอ็นไวรอนเมนทอล อินเตอร์เนชั่นแนล จำกัด





ตารางที่ 4 สรุปมาตรการติดตามตรวจสอบผลกระทบสิ่งแวดล้อม โครงการโรงแรม สยามเอ็กซ์เพรส ปาตอง (Siam Express Patong Hotel) (ดัดแปลงอาคาร) (ต่อ)

ดัชนีคุณภาพสิ่งแวดล้อม	วิธีการ	บริเวณที่ตรวจสอบ	ระยะเวลาและความถี่	ผู้รับผิดชอบ
<p>• มาตรการป้องกันอุบัติเหตุที่เกิดจากการจมน้ำ</p>	<p>- จัดให้มีอุปกรณ์ช่วยชีวิตประจำสระว่ายน้ำ พร้อมทั้งตรวจสอบให้อยู่ในสภาพดี สามารถใช้งานได้ทันที ดังนี้</p> <ul style="list-style-type: none"> <li>• โฟมช่วยชีวิต อย่างน้อย 2 อัน</li> <li>• ท่วงชูชีพ ขนาดเส้นผ่านศูนย์กลางภายใน 15 นิ้ว หรือทุ่นลอย ผูกเอาไว้กับเชือก ยาวไม่น้อยกว่าความกว้างของสระว่ายน้ำ อย่างน้อย 2 อัน</li> <li>• ไม้ช่วยชีวิต หรือวัตถุอื่นใด มีความยาวไม่น้อยกว่า 3.5 เมตร น้ำหนักเบา อย่างน้อย 1 อัน และต้องวางไว้ที่ปลายคู่ส่วนลึกของสระว่ายน้ำ</li> <li>• เครื่องช่วยหายใจสำหรับผู้ใหญ่และสำหรับเด็ก อย่างละ 1 ชุด</li> <li>• ห้องปฐมพยาบาลพร้อมชุดปฐมพยาบาลที่พร้อมใช้งานได้ตลอดเวลาไว้ประจำสระว่ายน้ำ และอยู่ในบริเวณที่ใกล้ที่สุด</li> <li>• อุปกรณ์สื่อสารที่สามารถติดต่อบุคคลหรือสถานที่สำคัญๆ เช่น โรงพยาบาล และสถานีตำรวจ เพื่อขอความช่วยเหลือเมื่อเกิดเหตุฉุกเฉินต่างๆ เช่น เพลิงไหม้ หรือมีคนจมน้ำ และต้องปิดประกาศหมายแจ้งสภาพพื้นที่ของสถานที่</li> </ul>	<p>- สระว่ายน้ำ</p>	<p>- ตรวจสอบให้อุปกรณ์ช่วยชีวิตอยู่ในสภาพดี และพร้อมใช้งานอย่างน้อย อาทิตย์ละครั้ง</p>	<p>เจ้าของโครงการ (บริษัท สยามเอ็กซ์เพรส แอสเซ็ท จำกัด)</p>

ลงชื่อ .....

บริษัท สยามเอ็กซ์เพรส แอสเซ็ท จำกัด

.....

เดือนพฤศจิกายน 2562

หน้า 128/140

ลงชื่อ .....

.....บุคคลธรรมดาผู้มีสิทธิจัดทำรายงาน

(นางสาวณัฐพร จรุงเกียรติขจร)

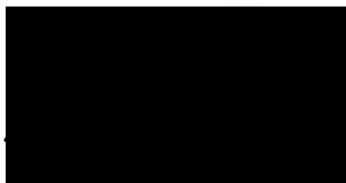
บริษัท อันดามัน เอ็นไวรอนเมนทอล อินเตอร์เนชั่นแนล จำกัด

ตารางที่ 4 สรุปมาตรการติดตามตรวจสอบผลกระทบสิ่งแวดล้อม โครงการโรงแรม สยามเอ็กซ์เพรส ปัตอง (Siam Express Patong Hotel) (ดัดแปลงอาคาร) (ต่อ)

ดัชนีคุณภาพสิ่งแวดล้อม	วิธีการ	บริเวณที่ตรวจสอบ	ระยะเวลาและความถี่	ผู้รับผิดชอบ
• มาตรการป้องกันอุบัติเหตุที่เกิดจากการจมน้ำ (ต่อ)	ตั้งกล่าวไว้ในที่มองเห็นได้ชัดเจน และเป็นข้อมูลปัจจุบันอยู่เสมอ			
	- เจ้าหน้าที่ความปลอดภัยประจำสระ (Life Guard) - ตรวจสอบ ควบคุมให้มีเจ้าหน้าที่ความปลอดภัยประจำสระ (Life Guard) อย่างน้อย 1 คน ต่อผู้ใช้บริการไม่เกิน 100 คน กรณีเกิน 100 คน เศษของ 100 คน ให้คิดเป็น 100 คน และต้องเป็นผู้ที่มีความชำนาญในการว่ายน้ำ และผ่านการอบรม การช่วยชีวิตคนจมน้ำ สามารถให้การปฐมพยาบาลได้	- สระว่ายน้ำ	- ตลอดเวลาที่เปิดบริการสระว่ายน้ำ	เจ้าของโครงการ (บริษัท สยามเอ็กซ์เพรส แอสเซ็ท จำกัด)
	- ตรวจสอบ ควบคุมให้มีผู้ดูแลกรณีที่นำเด็กอายุต่ำกว่า 10 ปี ที่ยังว่ายน้ำไม่เป็น และผู้สูงอายุที่ไม่สามารถดูแลตัวเองได้มาใช้บริการสระว่ายน้ำ	- สระว่ายน้ำ	- ตลอดเวลาที่เปิดบริการสระว่ายน้ำ	เจ้าของโครงการ (บริษัท สยามเอ็กซ์เพรส แอสเซ็ท จำกัด)
• มาตรการป้องกันอุบัติเหตุจากโครงสร้างสระว่ายน้ำ	ตรวจสอบโดยสังเกตดูว่าโครงสร้างของสระ ว่ายน้ำมีการแตกร้าวหรือไม่ รวมไปถึงพื้น กระเบื้อง และป้ายบอกระดับความลึก ถ้าพบมีความเสียหายเกิดขึ้นให้ซ่อม บำรุงทันที	- โครงสร้างของสระว่ายน้ำ	- ตรวจสอบทุกๆ 6 เดือน ตลอด ระยะเวลาดำเนินการ	เจ้าของโครงการ (บริษัท สยามเอ็กซ์เพรส แอสเซ็ท จำกัด)

หมายเหตุ : รายงานผลการปฏิบัติตามมาตรการป้องกันและแก้ไขผลกระทบสิ่งแวดล้อม และมาตรการติดตามตรวจสอบผลกระทบสิ่งแวดล้อมให้ดำเนินการจัดส่งให้แก่หน่วยงานอนุญาตอย่างน้อยปีละ 1 ครั้ง

ลงชื่อ



บริษัท สยามเอ็กซ์เพรส แอสเซ็ท จำกัด



กรรมการบริษัท

เดือนพฤศจิกายน 2562

หน้า 129/140

ลงชื่อ

(นางสาวณัฐพร จรุงเกียรติขจร)

บริษัท อันดามัน เอ็นไวรอนเม้นทอล อินเตอร์เนชั่นแนล จำกัด



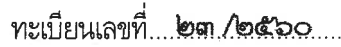
## ภาคผนวก 2

สำเนาใบอนุญาตประกอบธุรกิจโรงแรม (แบบ ร.ร.2)

ใบอนุญาตเลขที่



ออกให้ ณ วันที่ 14 กุมภาพันธ์ พ.ศ. 2567



กระทรวงมหาดไทย  
ใบอนุญาตประกอบธุรกิจโรงแรม

ได้รับอนุญาตให้ประกอบธุรกิจโรงแรมตามมาตรา ๑๕ แห่งพระราชบัญญัติ  
โรงแรม พ.ศ. ๒๕๕๗ โดยใช้ชื่อภาษาไทยว่า **โรงแรม พิวชั่น สวิต ภูเก็ต ป่าตอง**

สถานที่ตั้ง: ตำบลป่าตอง อำเภอเกาะลันตา จังหวัดภูเก็ต

ออกให้ ณ วันที่ ๑๔ เดือน กุมภาพันธ์ พ.ศ. ๒๕๖๓



SIAM EXPRESS  
ASSET CO., LTD.



## คำเตือน

- (๑) ใบอนุญาตนี้ให้ใช้กับโรงแรมที่ระบุชื่อไว้ในใบอนุญาตเท่านั้น โดยให้แสดงใบอนุญาตไว้ในที่เปิดเผยและเห็นได้โดยง่าย
- (๒) ผู้รับอนุญาตจะต้องไม่กระทำการฝ่าฝืนข้อห้ามตามพระราชบัญญัติโรงแรม พ.ศ. ๒๕๕๗ และจะต้องปฏิบัติตามหลักเกณฑ์และเงื่อนไขแห่งพระราชบัญญัตินี้ดังกล่าว รวมทั้งกฎกระทรวงและประกาศกระทรวงที่เกี่ยวข้องโดยเคร่งครัด
- (๓) ผู้รับอนุญาตจะต้องไม่ดำเนินกิจการในลักษณะที่เป็นการขัดต่อความสงบเรียบร้อย หรือศีลธรรมอันดีของประชาชน
- (๔) กรณีที่ผู้รับอนุญาตละเลยหรือกระทำการฝ่าฝืนเงื่อนไขดังกล่าวข้างต้นจะต้องถูกดำเนินคดีอาญาหรือโทษปรับทางปกครองตามที่กฎหมายบัญญัติ และนายทะเบียนมีอำนาจสั่งพักใช้ใบอนุญาต หรือสั่งเพิกถอนใบอนุญาตแล้วแต่กรณี
- (๕) ให้ยื่นขอต่ออายุใบอนุญาตก่อนวันที่ใบอนุญาตสิ้นอายุ หากยื่นคำขอไม่ทันตามกำหนดดังกล่าวให้ยื่นได้อีกภายใน ๖๐ วันนับแต่วันที่ใบอนุญาตสิ้นอายุ แต่ทั้งนี้ต้องชำระค่าปรับเพิ่มอีกร้อยละ ๒๐ ของค่าธรรมเนียมใบอนุญาต หากพ้นกำหนดหกสิบวันต้องขออนุญาตใหม่

## บันทึกนายทะเบียน

อนุญาตให้ บริษัท สยามเอ็กซ์เพรส แอสเซ็ท จำกัด เปลี่ยนชื่อโรงแรมจากเดิม

ชื่อ “โรงแรม มายเฮาส์ ป่าตองฮิลล์” เป็น “โรงแรม พิวชั่น สวีท ภูเก็ต ป่าตอง”

ตั้งแต่วันที่ ๑๕ กุมภาพันธ์ ๒๕๖๗



## ภาคผนวก 3

สำเนาแบบคำขอ/แจ้งความประสงค์ขอเปลี่ยนชื่อโรงแรม  
(อยู่ระหว่างการพิจารณา)



แบบ ร.ร.๑/๓

เลขรับที่ ๑/๒๕๖๙  
ลงวันที่ ๒๐ ก.พ. ๒๕๖๙  
ลงชื่อ บุณนดา ศิริรัตน์ ผู้รับ

## แบบคำขอ/แจ้งความประสงค์ทั่วไป

เขียนที่.....อำเภอกะทู้.....

วันที่ ๒๐ เดือน กุมภาพันธ์ พ.ศ. ๒๕๖๙

๑. ข้าพเจ้า.....บริษัท สยามแอ็กซ์เพรส แอสเซท จำกัด.....

☐ (๑) เป็นบุคคลธรรมดา สัญชาติ.....อายุ.....ปี หมายเลขประจำตัวประชาชน  
เลขที่ ---- อยู่บ้านเลขที่.....หมู่ที่.....ตรอก/ซอย  
.....ถนน.....ตำบล/แขวง.....อำเภอ/เขต.....  
จังหวัด.....รหัสไปรษณีย์.....โทรศัพท์.....โทรสาร.....

☒ (๒) เป็นนิติบุคคลประเภท.....บริษัทจำกัด.....จดทะเบียนเป็นนิติบุคคล  
เลขที่.....๐๑๐๕๕๕๙๐๙๙๓๙๙.....เมื่อวันที่ ๑๗ ส.ค. ๒๕๕๙ ณ กรมพัฒนาธุรกิจการค้า กระทรวงพาณิชย์  
ตั้งอยู่ที่.....เลขที่ ๕/๕.....หมู่ที่.....ตรอก/ซอย.....ถนน พระบรมม  
ตำบล/แขวง ป่าตอง.....อำเภอ/เขต กะทู้.....จังหวัดภูเก็ต.....รหัสไปรษณีย์ ๘๓๑๕๐  
โทรศัพท์ ๐๗๖-๖๓๗๗๗๐.....โทรสาร.....ไปรษณีย์อิเล็กทรอนิกส์.....

โดย (๑) นายธน พืระโกสิน

เลขประจำตัวประชาชน ๓-๑๐๑๒-๐๐๙๐๖-๗๒-๕

โดย (๒).....

เลขประจำตัวประชาชน ----

เป็นผู้มีอำนาจลงชื่อแทนนิติบุคคลผู้ขอรับใบอนุญาต

๒. ข้าพเจ้าได้รับอนุญาตให้ประกอบธุรกิจโรงแรม ตามพระราชบัญญัติโรงแรม พ.ศ. ๒๕๕๗

ตามใบอนุญาตเลขที่.....๙๑/๒๕๖๕.....โดยใช้ชื่อภาษาไทยว่า.....โรงแรมฟิวชั่น สวีท ภูเก็ต ป่าตอง

ภาษาต่างประเทศ(ถ้ามี).....Fusion Suites Phuket Patong.....

เป็นโรงแรมประเภท.....๒.....จำนวนห้องพัก.....๑๔๑.....ห้อง สถานที่ตั้งในเขตบังคับใช้ กม. ว่าด้วยการควบคุมอาคาร

เลขที่.....๕/๕.....หมู่ที่.....ตรอก/ซอย.....ถนน พระบรมม

ตำบล/แขวง ป่าตอง.....อำเภอ/เขต กะทู้.....จังหวัดภูเก็ต.....รหัสไปรษณีย์ ๘๓๑๕๐

โทรศัพท์ ๐๗๖-๖๓๗๗๗๐.....โทรสาร.....ไปรษณีย์อิเล็กทรอนิกส์.....

๓. ข้าพเจ้าขอยื่นคำขอ/แจ้งความประสงค์ต่อนายทะเบียนตามพระราชบัญญัติโรงแรม พ.ศ. ๒๕๕๗ ดังนี้

ขอเปลี่ยนชื่อโรงแรมภาษาไทย จาก โรงแรมฟิวชั่น สวีท ภูเก็ต ป่าตอง

เป็น โรงแรมแอทอีส ภูเก็ต ป่าตอง

ภาษาอังกฤษ จาก Fusion Suites Phuket Patong

เป็น AtEase Phuket Patong

SIAM  
EXPRESS  
ASSET CO., LTD.  
สมส ฟ.



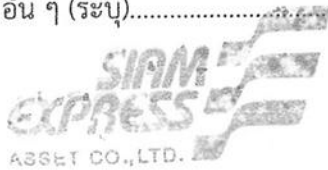
๔. พร้อมคำขอนี้ ข้าพเจ้าได้แนบเอกสาร หลักฐานต่าง ๆ มา เพื่อประกอบการพิจารณา ดังนี้

(๑) สำเนาใบอนุญาตประกอบธุรกิจโรงแรม เลขที่...๙๑/๒๕๖๕.....โรงแรมพีวชั่น สวีท ภูเก็ต ป่าตอง

(๒) กรณีที่หลักฐานและเอกสารที่ยื่นไว้ใน การขออนุญาตมีการแก้ไขหรือเปลี่ยนแปลง ผู้ขอต้องยื่น

หลักฐานและเอกสารที่มีการแก้ไขเปลี่ยนแปลงด้วย

(๓) อื่น ๆ (ระบุ).....



(ลงชื่อ).....

ผู้ยื่นคำขอ

(.....)

#### ผลการพิจารณาของนายทะเบียน

☐ อนุญาต

☐ ไม่อนุญาต เหตุผล.....

ลงชื่อ.....นายทะเบียน

(.....)

วันที่.....

หมายเหตุ

1. ให้ทำเครื่องหมาย ✓ หน้า ☐ ที่ต้องการ

2. กรณีมอบอำนาจให้ผู้อื่นดำเนินการแทนต้องมีหนังสือมอบอำนาจติดอากรแสตมป์ พร้อมสำเนาทะเบียนบ้าน และสำเนาบัตรประจำตัวประชาชนผู้มอบอำนาจ และผู้รับมอบอำนาจ



## ภาคผนวก 4

- สำเนาโฉนดที่ดินโรงแรม
- สำเนาหนังสือรับรองบริษัท สำเนาบัตรประชาชน และ  
สำเนาทะเบียนบ้านของกรรมการผู้มีอำนาจลงนาม

## สำเนาโฉนดที่ดินโรงแรม

โฉนดที่ดิน

(ข้อมูลส่วนบุคคล ได้รับการคุ้มครองไม่ต้อง  
เปิดเผยตามกฎหมาย)

โฉนดที่ดิน

(ข้อมูลส่วนบุคคล ได้รับการคุ้มครองไม่ต้อง  
เปิดเผยตามกฎหมาย)

## สำเนาหนังสือรับรองบริษัท สำเนาบัตรประชาชน และสำเนาทะเบียนบ้านของกรรมการผู้มีอำนาจลงนาม

หนังสือบริคณห์สนธิ

(ข้อมูลส่วนบุคคล ได้รับการคุ้มครองไม่ต้อง

เปิดเผยตามกฎหมาย)

## หนังสือบริคณห์สนธิ

(ข้อมูลส่วนบุคคล ได้รับการคุ้มครองไม่ต้อง  
เปิดเผยตามกฎหมาย)

## หนังสือบริคณห์สนธิ

(ข้อมูลส่วนบุคคล ได้รับการคุ้มครองไม่ต้อง  
เปิดเผยตามกฎหมาย)



หนังสือบริคณห์สนธิ

(ข้อมูลส่วนบุคคล ได้รับการคุ้มครองไม่ต้อง

เปิดเผยตามกฎหมาย)

## บัตรประจำตัวประชาชน

(ข้อมูลส่วนบุคคล ได้รับการคุ้มครองไม่ต้อง

เปิดเผยตามกฎหมาย)

## สำเนาทะเบียนบ้าน

(ข้อมูลส่วนบุคคล ได้รับการคุ้มครองไม่ต้อง  
เปิดเผยตามกฎหมาย)

## ภาคผนวก 5

สำเนาหนังสือการฝึกซ้อมดับเพลิงและฝึกซ้อมอพยพหนีไฟ  
ประจำปี 2568



เลขทะเบียนวุฒิบัตรที่ [REDACTED]

# บริษัท ซานโต้ เซฟตี้ จำกัด

## SANTO SAFETY CO.,LTD.

ได้รับอนุญาตจากกรมสวัสดิการและคุ้มครองแรงงาน ใบอนุญาตเลขที่ ๐๑๐๒-๐๓-๒๕๖๗-๐๐๙๒

ขอรับรองว่า

บริษัท สยามเอ็กซ์เพรส แอสเซ็ท จำกัด  
(โรงแรม ฟิวชั่น สวีท ภูเก็ต ป่าตอง)

ตั้งอยู่เลขที่ [REDACTED] ตำบลป่าตอง อำเภอกะทู้ จังหวัดภูเก็ต ๘๓๑๕๐

ได้ดำเนินการฝึกซ้อมดับเพลิงและฝึกซ้อมอพยพหนีไฟ

ตามกฎหมายกระทรวงกำหนดมาตรฐานในการบริหาร จัดการ และดำเนินการด้านความปลอดภัย อาชีวอนามัย  
และสภาพแวดล้อมในการทำงานเกี่ยวกับการป้องกันและระงับอัคคีภัย พ.ศ. ๒๕๕๕ ลงวันที่ ๗ ธันวาคม พ.ศ.๒๕๕๕

เมื่อวันที่ ๒ พฤษภาคม พ.ศ.๒๕๖๘ จำนวน ๖๔ คน

ให้ไว้ ณ วันที่ ๒ พฤษภาคม พ.ศ.๒๕๖๘

(นายสมบุรณ์ เจริญวรชัย)  
กรรมการผู้จัดการ





## แผนฉุกเฉิน : แผนป้องกันและระงับอัคคีภัย



**Fusion Suites Phuket Patong**

(โรงแรม ฟิวชั่น 스위트 ภูเก็ต ป่าตอง)

แผนการป้องกันและระงับอัคคีภัย บริษัท สยามเอนิซ์เพรส แอสเซ็ท จำกัด จัดทำขึ้นเพื่อความปลอดภัย  
ของลูกค้าที่มาเข้าพัก พนักงาน และบุคคลทั่วไปที่มาใช้บริการภายในโรงแรม และเพื่อให้เป็นไปตาม  
กฎกระทรวงกำหนดมาตรฐานในการบริหาร จัดการ และดำเนินการด้านความปลอดภัย อาชีวอนามัย และ  
สภาพแวดล้อมในการทำงาน เกี่ยวกับการป้องกันและระงับอัคคีภัย พ.ศ. 2555 ซึ่งกำหนดให้สถานประกอบ  
กิจการที่มีลูกจ้างตั้งแต่ 10 คนขึ้นไป ต้องจัดให้มีแผนป้องกันและระงับอัคคีภัยในสถานประกอบกิจการ และให้  
ลูกจ้างในสถานประกอบกิจการเข้ารับการฝึกอบรมตามแผนจำนวนไม่น้อยกว่าร้อยละ 40 ของแต่ละพื้นที่ โดย  
การอบรมประกอบด้วย การดับเพลิงขั้นต้น การปฐมพยาบาล การช่วยเหลือในกรณีฉุกเฉิน และต้องมีการฝึกซ้อม  
ดับเพลิงและอพยพหนีไฟอย่างน้อยปีละ 1 ครั้ง

#### วัตถุประสงค์ การจัดทำแผนป้องกันและระงับอัคคีภัย

1. เพื่อให้เป็นไปตามกฎกระทรวงกำหนดมาตรฐานในการบริหาร จัดการ และดำเนินการด้านความ  
ปลอดภัย อาชีวอนามัย และสภาพแวดล้อมในการทำงาน เกี่ยวกับการป้องกันและระงับอัคคีภัย พ.ศ.  
2555
2. เพื่อเป็นการป้องกันการสูญเสียทั้งชีวิตและทรัพย์สินจากอัคคีภัย
3. เพื่อสร้างความมั่นใจในเรื่องความปลอดภัยต่อลูกค้า พนักงาน และบุคคลทั่วไปที่มาใช้บริการ กรณี  
เกิดเหตุเพลิงไหม้
4. เพื่อลดอัตราการเสี่ยงต่อการเกิดเหตุอัคคีภัย
5. เพื่อปฏิบัติตามกฎกระทรวงกำหนดมาตรฐานในการบริหารจัดการและดำเนินการด้านความ  
ปลอดภัย อาชีวอนามัย และสภาพแวดล้อมในการทำงานเกี่ยวกับการป้องกันและระงับอัคคีภัย  
พ.ศ. 2555

แผนป้องกันและระงับอัคคีภัย ประกอบด้วย 6 แผนดังนี้

### แผนฉุกเฉินก่อนเกิดเหตุเพลิงไหม้

1. ก่อนเกิดเหตุเพลิงไหม้ ซึ่งจะประกอบด้วยแผนป้องกันอัคคีภัยต่างๆ 3 แผน คือ

1.1 แผนการอบรม

1.2 แผนการตรวจเช็คป้องกันอัคคีภัย

1.3 แผนการตรวจตรา

2. ขณะเกิดเหตุเพลิงไหม้ ซึ่งจะประกอบด้วยแผนเกี่ยวกับการดับเพลิง และลดความสูญเสียโดยประกอบด้วยแผนต่างๆ 3 แผน คือ

2.1 แผนการดับเพลิง

2.2 แผนการอพยพหนีไฟ

2.3 แผนบรรเทาทุกข์

สำหรับแผนบรรเทาทุกข์จะเป็นแผนที่มีการปฏิบัติต่อเนื่องไปจนถึงหลังเหตุเพลิงสงบลงแล้วด้วย

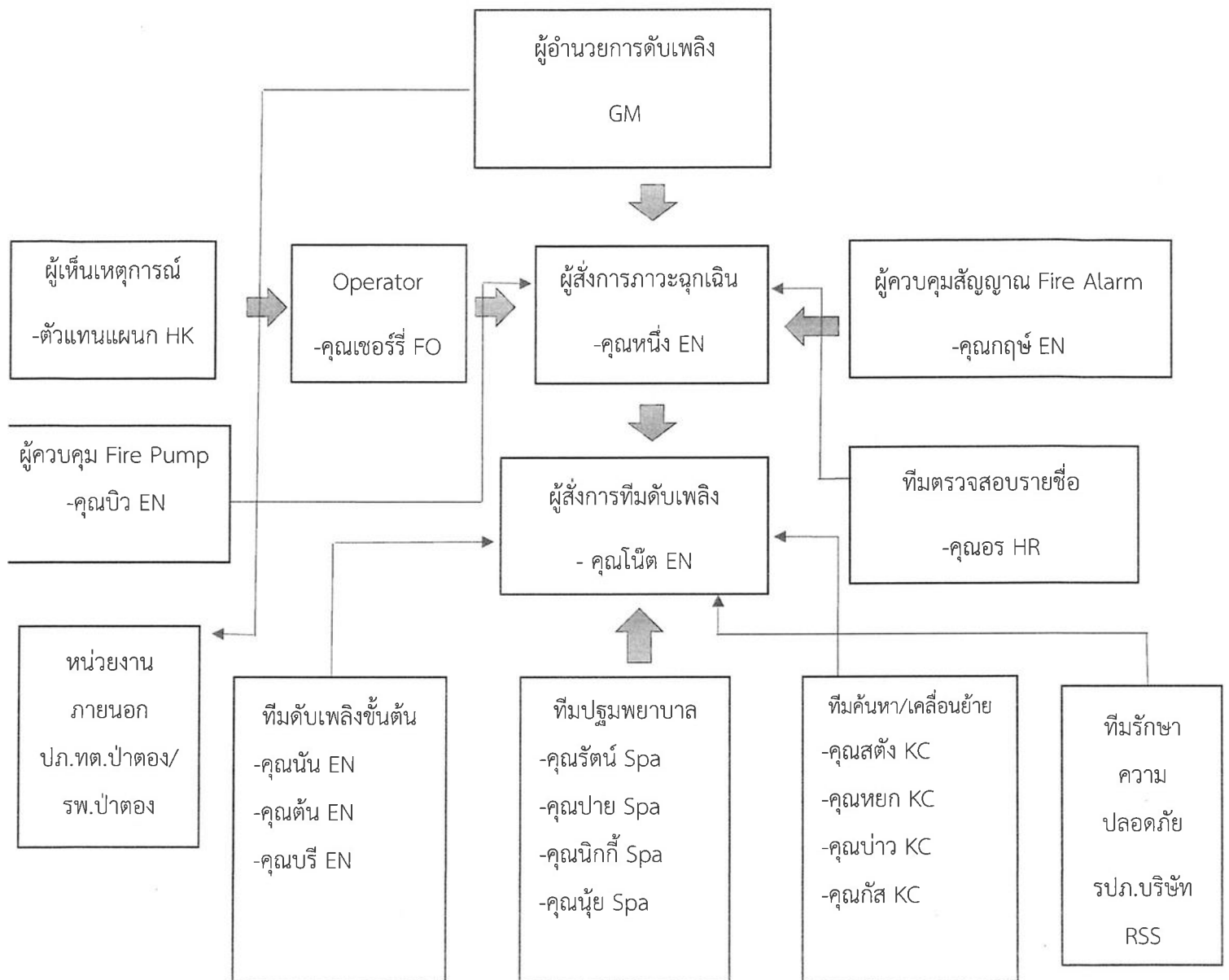
3. หลังเหตุเพลิงไหม้สงบลงแล้ว ซึ่งจะประกอบด้วยที่จะดำเนินการเมื่อเหตุเพลิงไหม้สงบแล้ว 2 แผน คือ

3.1 แผนการบรรเทาทุกข์ซึ่งดำเนินการต่อเนื่องจากภาวะเกิดเหตุเพลิงไหม้

3.2 แผนปฏิรูปฟื้นฟู



แผนรับอัคคีภัย โรงแรม Fusion Suites Phuket Patong



## แผนการอบรมป้องกันและระงับอัคคีภัย

### วัตถุประสงค์

1. เพื่อให้พนักงานเกิดความรู้ความเข้าใจในวิธีการดับเพลิงเบื้องต้น ทั้งภาคทฤษฎีและภาคปฏิบัติ จนสามารถระทำการดับเพลิงขั้นต้นได้จริง

2. เพื่อปฏิบัติตามกฎกระทรวงกำหนดมาตรฐานในการบริหารจัดการและดำเนินการด้านความปลอดภัย อาชีวอนามัย และสภาพแวดล้อมในการทำงานเกี่ยวกับการป้องกันและระงับอัคคีภัย พ.ศ. 2555

ชื่อหลักสูตรอบรม	การดับเพลิงขั้นต้น	การฝึกซ้อมหนีไฟ	การปฐมพยาบาลเบื้องต้น
เนื้อหาหลักสูตร	<b>ภาคทฤษฎี</b> 1. ทฤษฎีการเกิดเพลิงไหม้ 2. การแบ่งประเภทของเพลิง และวิธีการดับไฟประเภทต่างๆ 3. จิตวิทยาเมื่อเกิดอัคคีภัย 4. การป้องกันแหล่งกำเนิดของการติดไฟ 5. เครื่องดับเพลิงชนิดต่างๆ 6. วิธีการใช้อุปกรณ์คุ้มครองความปลอดภัยส่วนบุคคลที่ใช้ในการดับเพลิง 7. แผนการป้องกันและระงับอัคคีภัย 8. การจัดระบบป้องกันและระงับอัคคีภัย การประยุกต์ใช้ระบบอุปกรณ์ที่มีอยู่ในสถานประกอบการ	1. แผนการดับเพลิงและวิธีการดับเพลิงของสถานประกอบการ 2. แผนการอพยพหนีไฟและวิธีการอพยพหนีไฟของสถานประกอบการ 3. ฝึกซ้อมดับเพลิงและฝึกซ้อมอพยพหนีไฟของสถานประกอบการ -สรุปผลการฝึกซ้อม	1. Scene Assessment 2. Initial Assessment 3. Call for Help 4. First Aid 5. Adult and Child Choking Management 6. High-Quality CPR Techniques 7. AED (Automated External Defibrillator) Usage 8. Oxygen Usage

	<p><b>ภาคปฏิบัติ</b></p> <p>1.ฝึกดับเพลิงประเภท เอ ด้วยการใช้เครื่องดับเพลิงแบบเคลื่อนย้ายได้ที่ใช้ น้ำ สะสมแรงดันหรือสารดับเพลิงประเภท เอ</p> <p>2.ฝึกดับเพลิงประเภท บี ด้วยการใช้เครื่องดับเพลิงแบบเคลื่อนย้ายได้ที่ใช้สารดับเพลิงชนิดก๊าซคาร์บอนไดออกไซด์ โฟม ผงเคมีแห้ง หรือสารดับเพลิงที่สามารถดับไฟประเภท บี</p> <p>3.ฝึกดับเพลิงประเภท ซี ด้วยการใช้เครื่องดับเพลิงแบบเคลื่อนย้ายได้ที่ใช้สารดับเพลิงชนิดก๊าซคาร์บอนไดออกไซด์ โฟม ผงเคมีแห้ง หรือสารดับเพลิงที่สามารถดับไฟประเภท ซี</p> <p>4.ฝึกดับเพลิงโดยใช้สายดับเพลิง</p>		
วิทยากร	บริษัท ชานโต้ เซฟตี้ จำกัด	บริษัท ชานโต้ เซฟตี้ จำกัด	บริษัท การ์เดียน ออฟไลฟ์ จำกัด
ผู้เข้าอบรม	พนักงาน จำนวน 40 % จากทุกแผนก	พนักงานทุกคน	พนักงานทุกแผนก

แผนรณรงค์ป้องกันอัคคีภัย

หัวข้อการสื่อสาร	วิธีการสื่อสาร	ความถี่การสื่อสาร	กลุ่มเป้าหมาย	ผู้รับผิดชอบ
รณรงค์ป้องกัน อัคคีภัยและระงับ เหตุฉุกเฉิน	-Line -Facebook -บอร์ด ประชาสัมพันธ์	ทุกครั้งที่มีการ เปลี่ยนแปลง	พนักงานทั้งหมด	Safety Officer

แผนการตรวจตราเพื่อป้องกันอัคคีภัย

แผนการตรวจตราเพื่อป้องกันอัคคีภัย มีวัตถุประสงค์เพื่อให้เจ้าของพื้นที่ในแต่ละแผนกเป็นผู้รับผิดชอบและดูแลตรวจตราสิ่งต่างๆ ที่เกี่ยวข้อง ให้เกิดการปฏิบัติอย่างมีประสิทธิภาพ และป้องกันเหตุได้

ลำดับ ที่	แผนการตรวจตราเพื่อป้องกันอัคคีภัย	ความถี่	ผู้ตรวจ
1	ดูแลไม่ให้เกิดประกายไฟหรือความร้อนในบริเวณที่หวงห้ามหรือในบริเวณที่กำหนด โดยไม่ได้รับอนุญาต	3 เดือนต่อครั้ง	เจ้าของพื้นที่
2	ตรวจตราการปฏิบัติงานที่อาจก่อให้เกิดประกายไฟหรือก่อให้เกิดความร้อน จะต้องห่างจากบริเวณที่มีสารไวไฟ หรือวัตถุติดไฟง่าย อย่างน้อยรัศมี 10 เมตร กรณีที่ไม่สามารถทำได้จะต้องจัดให้มีอุปกรณ์ดับเพลิงที่เหมาะสมกับชนิดของงานนั้นๆ	ทุกครั้ง	ผู้ปฏิบัติงาน / Safety Officer
3	ตรวจสอบภาชนะที่ใส่สารไวไฟหรือเชื้อเพลิงต่างๆ ที่อยู่ในสภาพชำรุด หรืออาจจะเกิดการรั่วไหลให้รีบรายงาน	3 เดือนต่อครั้ง	แผนก EN / Safety Officer

	ผู้รับผิดชอบให้ทราบโดยเร็ว และรีบให้มีการแก้ไขทันที		
4	ห้ามไม่ให้สูบบุหรี่ในบริเวณที่หวงห้ามหรือบริเวณที่มีป้ายอันตรายจากสารไวไฟหรือบริเวณห้ามสูบบุหรี่ นอกจากสถานที่ที่จัดไว้ให้เท่านั้น	ทุกวัน	Security
5	กรณีต้องขนถ่ายสินค้าหรือสิ่งของบริเวณที่มีสารไวไฟหรือถังแก๊สจะต้องดูแลระมัดระวังการกระแทกหรือการก่อให้เกิดอัคคีภัย	3 เดือนต่อครั้ง	แผนกที่เกี่ยวข้อง
6	ดูแลตรวจสอบสภาพของอุปกรณ์ดับเพลิงและถังดับเพลิงให้อยู่ในสภาพที่เหมาะสมพร้อมใช้งานอยู่ตลอดเวลา	เดือนละ 1 ครั้ง	แผนก EN / Safety Officer
7	ดูแลตรวจสอบระบบไฟแสงสว่างฉุกเฉินและระบบสัญญาณแจ้งเหตุฉุกเฉินรวมถึงอุปกรณ์ระวังภัยจากไฟฟ้า ให้อยู่ในสภาพที่เรียบร้อยและพร้อมใช้งาน	เดือนละ 1 ครั้ง	แผนก EN / Safety Officer

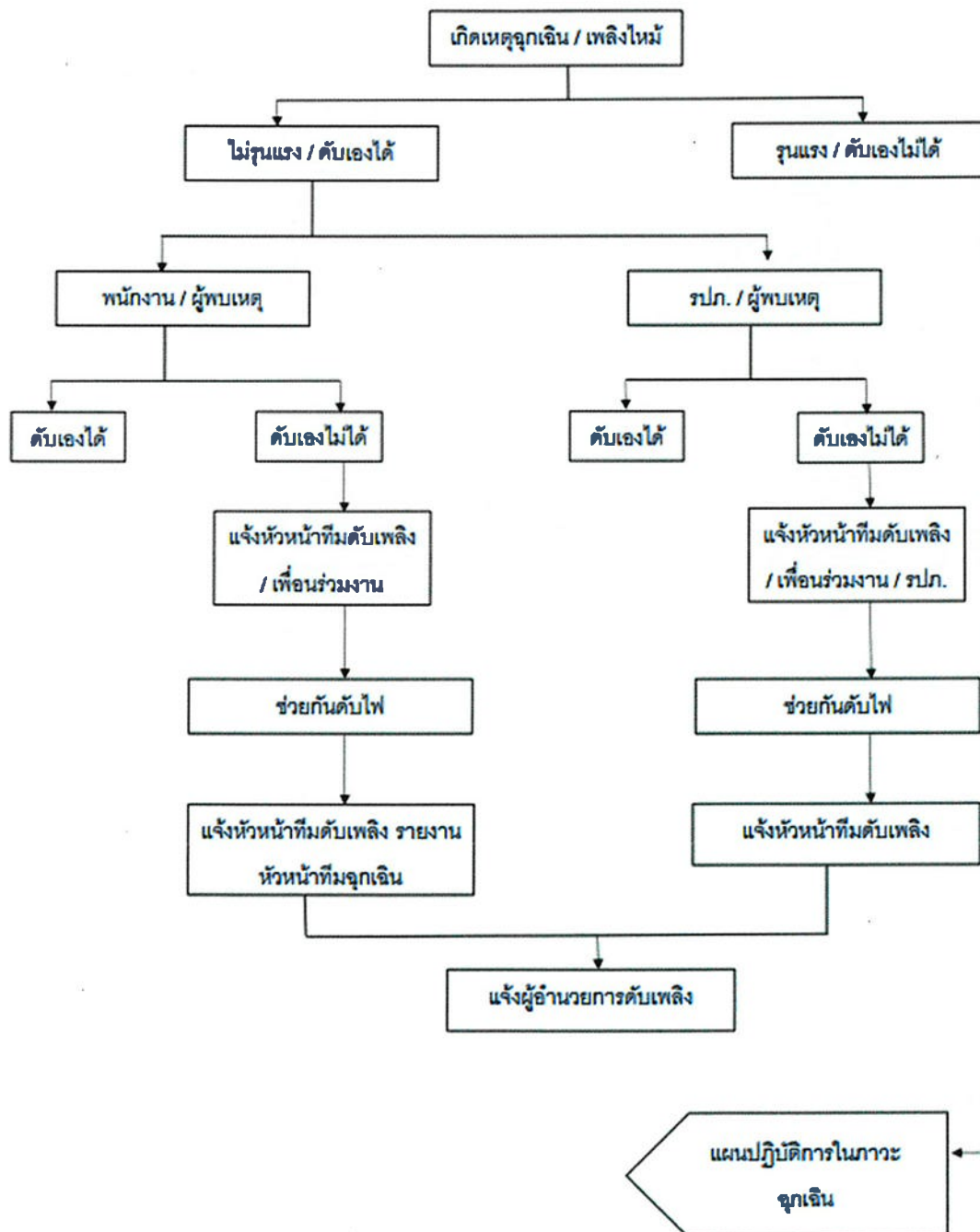
#### หมายเหตุ

- วันหยุด หรือนอกเวลาทำงานให้เจ้าหน้าที่ผู้เกี่ยวข้อง ทำการตรวจสอบความเรียบร้อยเป็นประจำ ก่อนวันหยุด หรือก่อนเลิกงาน

## แผนฉุกเฉินขณะเกิดเหตุเพลิงไหม้

แผนฉุกเฉินขณะเกิดเหตุเพลิงไหม้ ประกอบด้วยแผนเกี่ยวกับการดับเพลิง และลดความสูญเสียโดยประกอบด้วย แผนต่างๆ 3 แผน คือ 1. แผนการดับเพลิง 2. แผนการอพยพหนีไฟ 3. แผนบรรเทาทุกข์

### 1.แผนระงับอัคคีภัย



## 2.แผนอพยพหนีไฟ

รายละเอียดขั้นตอนการฝึกซ้อมดับเพลิงแต่อพยพหนีไฟ ประจำปี 2568

เหตุการณ์สมมุติการเกิดเหตุเพลิงไหม้ และการอพยพหนีไฟ

กิจกรรม	วิธีการ/รายละเอียด	ผู้รับผิดชอบ	หมายเหตุ
1.พบเหตุเพลิงไหม้	- พบเหตุเพลิงไหม้ บริเวณ ตึก 5104	- ตัวแทนแผนก HK	
2.ตะโกน / ดับไฟ / กดสัญญาณแจ้งเหตุ / และแจ้งหัวหน้าทีมดับเพลิง	- ผู้พบเหตุทำการแจ้งเหตุ โดยตะโกน ไฟไหม้! ไฟไหม้! - หัวหน้าทีมดับเพลิง แจ้งให้ใช้ถังดับเพลิงมือถือ แต่ไม่สามารถดับเพลิงได้	- ตัวแทนแผนก HK - คุณไนต์ EN	
3.งานประชาสัมพันธ์แจ้งผู้อำนวยการดับเพลิง	แจ้งผู้อำนวยการดับเพลิง เพื่อรายงานให้ทราบสถานการณ์	- คุณเชอร์รี่ FO - GM	
4.หัวหน้าทีมฉุกเฉินสั่งการและรีบมายังจุดรวมพลเพื่อสั่งการทีมฉุกเฉิน	หัวหน้าทีมฉุกเฉิน หรือผู้อำนวยการดับเพลิงสั่งการให้ใช้แผนอพยพ และแผนการดับเพลิงขั้นรุนแรง โดยให้ทีมประชาสัมพันธ์กดสัญญาณแจ้งเหตุเพลิงไหม้ โทรแจ้งดับเพลิง / มุลนิธิ เพื่อสแตนด์บาย และมาที่จุดรวมพลโดยทันที เพื่อประเมินติดตามสถานการณ์	- คุณเชอร์รี่ FO - คุณหนึ่ง EN - GM	
5.ประชาสัมพันธ์กดสัญญาณแจ้งเหตุรวม	งานประชาสัมพันธ์จึงกดสัญญาณแจ้งเหตุเพลิงไหม้ เพื่อให้ทุกคนทำการอพยพ	- คุณเชอร์รี่ FO	
6.สถานีดับเพลิงเทศบาลตำบลป่าตองเข้าทำการดับเพลิง	ผสานงานสถานีดับเพลิงเทศบาลตำบลป่าตอง เข้าทำการดับเพลิงทันที	- สถานีดับเพลิงเทศบาลตำบลป่าตอง	

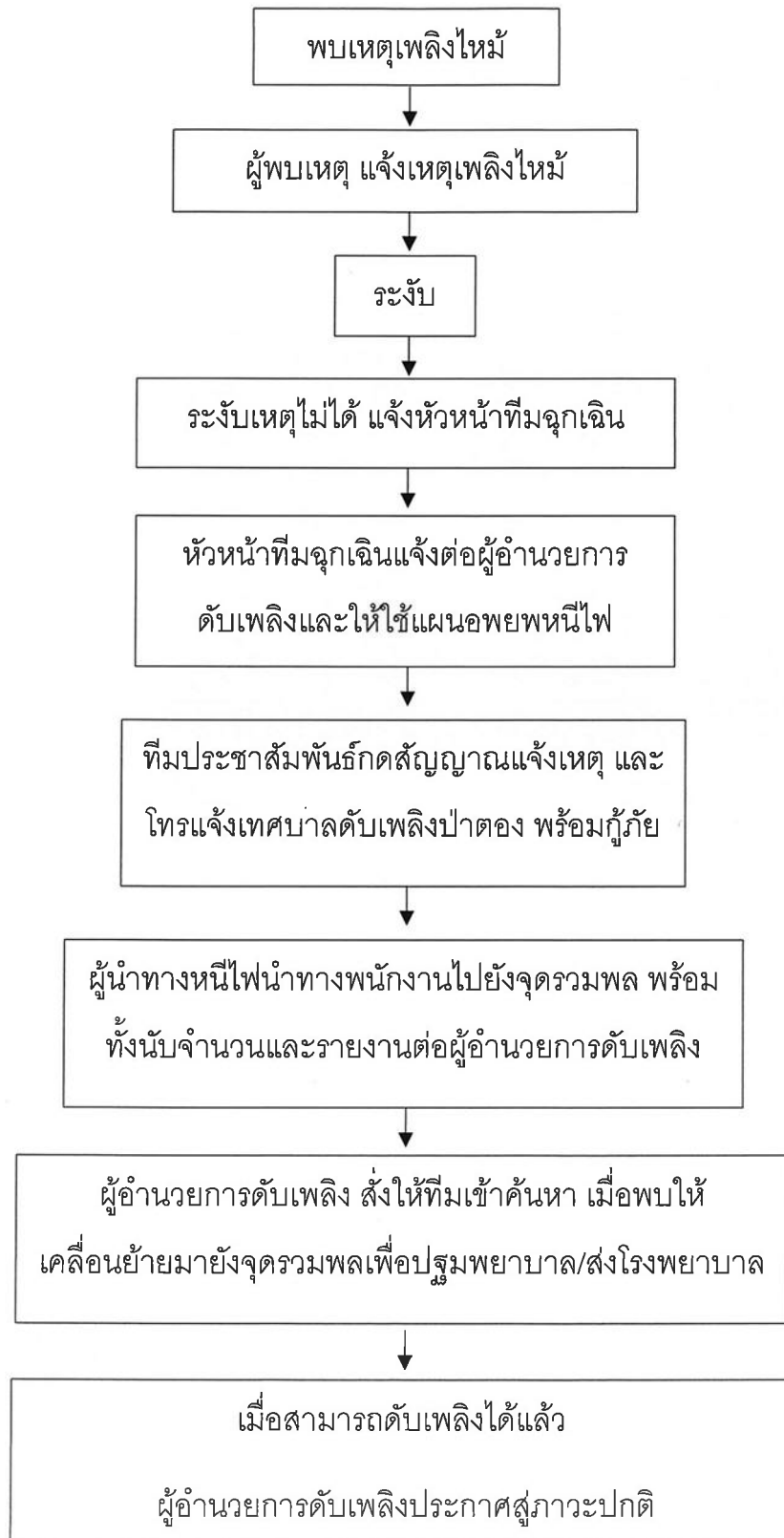
7.ทีมอพยพเมื่อได้ยื่น สัญญาณอพยพริบมายังจุด รวมพลเพื่อรายงานตัวและ คอยรับคำสั่งจากหัวหน้าทีม ฉุกเฉิน	ทีมอพยพเข้ารายงานตัว ตามลำดับ	-ทีมอพยพ	
8.ผู้อำนวยการดับเพลิง ประเมินสถานการณ์	ผู้อำนวยการดับเพลิงประเมิน สถานการณ์	-GM	
9.ผู้นำทางหนีไฟนำทาง บุคลากรไปยังจุดรวมพล	ผู้นำทางของแต่ละแผนกนำทาง บุคลากรไปยังเส้นทางหนีไฟที่ อยู่ใกล้ที่สุด โดยถือธงอพยพหนี ไฟสัญลักษณ์นำทาง เพื่อให้ถึง จุดรวมพลโดยเร็วที่สุด(โดยวิธี เดินเร็ว) และตรวจสอบรายชื่อผู้ อพยพของแต่ละแผนก	-คุณนุ IT -คุณตุ๊กตา AC -คุณอานัส HK -คุณคิว FO -คุณนิสา Spa	
10.บุคลากรทุกคนอพยพไป ยังจุดรวมพล	เมื่อพนักงานได้ยินเสียงสัญญาณ แจ้งเหตุให้บุคลากรเดินเร็วตาม ผู้นำทางหนีไฟโดยสังเกตคนนำ ทางที่ถือธงอพยพหนีไฟไปยังจุด รวมพล	All	
11.ผู้ตรวจนับ นับจำนวน บุคลากร และรายงานต่อ ผู้อำนวยการ	หน่วยที่นับเสร็จ และบุคลากร ครบให้นั่งลง หากพบว่ามียุทธการของทีมใด สูญหายต้องรีบรายงานต่อ หัวหน้าทีมฉุกเฉิน แผนก FB และ HK มีบุคลากร สูญหายจำนวน 2 คน คือคุณ เรวดี สุดสังข์ และ คุณวิกันดา อัคราณภาพพงศ์ ซึ่งปฏิบัติงาน งานอยู่ชั้น 1 ใกล้จุดเกิดเหตุ	-คุณนุ IT -คุณตุ๊กตา AC -คุณอานัส HK -คุณคิว FO -คุณนิสา Spa -คุณหนูดี FB -คุณอ้อม HK	



12. ผู้อำนวยการดับเพลิงสั่งให้ทีมค้นหาเข้าค้นหา	ทีมค้นหา เข้าค้นหา พบว่าคุณคุณ เรวดี สุดันทร และ คุณวิกันดา อัครานภาพพงศ์ นอนอยู่ใกล้จุดเกิดเหตุ ชั้น 1 มีอาการหน้ามืด เนื่องจากสูดควัน ทีมค้นหาจึงเคลื่อนย้ายออกมายังจุดรวมพล โดยใช้การอุ้ม/หามยกออกมายังจุดรวมพล และแจ้งรายงานต่อผู้อำนวยการดับเพลิง	-คุณสตัง KC -คุณหยก KC -คุณอานัส HK -คุณบ่าว KC -คุณก๊ส KC -คุณหนูดี FB -คุณอ้อม HK	
	ทีมปฐมพยาบาลทำการปฐมพยาบาลเบื้องต้น และประสานงานเพื่อส่งผู้ป่วยไปโรงพยาบาล	-คุณรัตน์ Spa -คุณนิกกี้ Spa -คุณปาย Spa -คุณนุ้ย Spa	
13. .สถานีดับเพลิงเทศบาลตำบลป่าตองสามารถดับเพลิงได้	หัวหน้าทีมฉุกเฉินแจ้งผู้อำนวยการดับเพลิงว่าสามารถควบคุมเพลิงได้แล้ว	-คุณหนึ่ง EN	
14. ผู้อำนวยการดับเพลิงประกาศเข้าสู่ภาวะปกติ	ผู้อำนวยการดับเพลิงประกาศเข้าสู่ภาวะปกติ	- GM	

## ขั้นตอนการอพยพหนีไฟ

### แผนปฏิบัติการในภาวะฉุกเฉิน (กรณีเกิดอัคคีภัยไม่รุนแรง)



## แผนหลังเกิดเหตุเพลิงไหม้

หลังเหตุเพลิงไหม้สงบลงแล้ว ซึ่งประกอบด้วยที่จะดำเนินการเมื่อเหตุเพลิงไหม้สงบแล้ว 2 แผน คือ

- 1.แผนการบรรเทาทุกข์ซึ่งดำเนินการต่อเนื่องจากภาวะเกิดเหตุเพลิงไหม้
2. แผนปฏิรูปฟื้นฟู

แผนบรรเทาทุกข์ หลังจากเหตุเพลิงไหม้สงบลง ประกอบด้วย

- 1.การประสานงานกับหน่วยงานช่วยเหลือจากภายนอก
- 2.สำรวจความเสียหาย
- 3.การรายงานตัวของเจ้าหน้าที่ทุกฝ่าย และกำหนดจุดนัดพบของบุคลากร
- 4.การปฐมพยาบาลผู้บาดเจ็บ กู้คืนหาผู้รอดชีวิต และการขุดค้นหาผู้เสียชีวิต
- 5.การเคลื่อนย้ายผู้ประสบภัย ทรัพย์สินของผู้เสียชีวิต
- 6.การประเมินความเสียหาย ผลการปฏิบัติงานและรายงานสถานการณ์เพลิงไหม้
- 7.การช่วยเหลือสงเคราะห์ผู้ประสบภัย
- 8.การปรับปรุงแก้ไขปัญหาเฉพาะหน้าเพื่อให้องค์กรสามารถดำเนินกิจการได้โดยเร็วที่สุด

แผนปฏิรูปฟื้นฟู ดำเนินการโดย

- 1.จัดทำรายงานประเมินจากความเสียหายของสถานที่จริงที่เกิดอัคคีภัย มาทำการปรับปรุง แก้ไข ป้องกันจากปัญหาที่เกิดขึ้นในแผนต่างๆ ได้แก่

- 1.1แผนการป้องกันอัคคีภัย (ก่อนเกิดเหตุ)
- 1.2 แผนปฏิบัติเมื่อเกิดเหตุเพลิงไหม้ (ขณะเกิดเหตุ)
- 1.3 แผนการอพยพหนีไฟ (ขณะเกิดเหตุ)
- 1.4 แผนการบรรเทาทุกข์ (ทันทีที่เพลิงสงบ)

2. ดำเนินการปรับปรุง แก้ไข อุปกรณ์เครื่องมือต่างๆ วิธีการ การหาสาเหตุเพื่อหามาตรการป้องกันไม่ให้เกิดเหตุซ้ำอีก โดยการประชุมของคณะกรรมการบริหาร เพื่อจัดทำโครงการรองรับแผนปฏิรูปพื้นที่ฟู ซึ่งอาจประกอบไปด้วย โครงการ ดังนี้

2.1 โครงการประชาสัมพันธ์ สาเหตุการเกิดอัคคีภัยและแนวทางป้องกันให้กับผู้ที่มีความเกี่ยวข้องทราบ

2.2 โครงการสงเคราะห์ผู้ประสบภัย จากการเกิดอัคคีภัย

2.3 โครงการปรับปรุงซ่อมแซม และสรรหาสิ่งเสียหายหรือสูญเสีย ที่เกิดจากอัคคีภัยให้กลับคืนสู่สภาพปกติ รวมทั้งการคัดแยกขยะหลังการเกิดเพลิงไหม้เพื่อนำไปกำจัด ตามวิธีปฏิบัติงานการคัดแยกขยะขององค์กร

## ภาคผนวก 6

บันทึกผลการล้างเครื่องปรับอากาศประจำปี 2568

### Clean air condition

Item	Room	Date	By	Item	Room	Date	By	Item	Room	Date	By	Item	Room	Date	By	Item	Room	Date	By	Item	Room	Date	By	Item	Room	Date	By
1	1103	24/05/2025	Biw+Nan	1	2101	27/05/2025	Nan+Ball	1	4102	31/05/2025	Note+Rake	1	5101	29/04/2025	Bree+Ball	1	6101	02/04/2025	Rake+Nut	1	7101	10/06/2025	Rake+Ton	1	MEETING ROOM	13/05/2025	Rake+Nan
2	1104	29/04/2025	Bree+Ball	2	2102	27/05/2025	Nan+Ball	2	4104	31/05/2025	Note+Rake	2	5102	05/05/2025	Bree+Ton	2	6102	28/05/2025	Oat+Ton	2	7104	10/06/2025	Rake+Ton	2	MULTIPURPOSE ROOM	13/05/2025	Rake+Nan
3	1105	24/05/2025	Biw+Nan	3	2103	27/05/2025	Nan+Ball	3	4106	23/04/2025	Bree+Ton	3	5104	05/05/2025	Bree+Ton	3	6104	28/05/2025	Oat+Ton	3	7105	06/05/2025	Nan+Ton	3	COLD KITCHEN ROOM	16/06/2025	Note+Biw
4	1106	24/05/2025	Biw+Nan	4	2104	27/05/2025	Nan+Ball	4	4107	14/05/2025	Bree+Ton	4	5105	29/04/2025	Bree+Ball	4	6105	02/04/2025	Rake+Nut	4	7106	10/06/2025	Rake+Ton	4	WASH	16/06/2025	Note+Biw
5	1107	25/05/2025	Biw+Nan	5	2105	27/05/2025	Nan+Ball	5	4108	23/04/2025	Bree+Ton	5	5106	06/05/2025	Bree+Ton	5	6106	02/04/2025	Rake+Nut	5	7108	07/06/2025	Rake+Nan	5	MAIN KITCHEN	16/05/2025	Note+Biw
6	1108	25/05/2025	Biw+Nan	6	2106	27/05/2025	Nan+Ball	6	4109	14/05/2025	Bree+Ton	6	5108	06/05/2025	Bree+Ton	6	6108	02/04/2025	Rake+Nut	6	7109	06/05/2025	Nan+Ton	6	RESTAURANT	19/05/2025	Rake+Nan
7	1109	25/05/2025	Biw+Nan	7	2107	27/05/2025	Nan+Ball	7	4110	16/05/2025	Bree+Nan	7	5109	02/05/2025	Biw+Ball	7	6201	29/05/2025	Bree+Ball	7	7110	07/06/2025	Rake+Nan	7	RESTAURANT	19/05/2025	Rake+Nan
8	1110	25/05/2025	Biw+Nan	8	2108	27/05/2025	Nan+Ball	8	4111	14/05/2025	Bree+Ton	8	5110	08/05/2025	Nan+Ball	8	6202	29/05/2025	Bree+Ball	8	7112	06/06/2025	Nan+Ton	8	RESTAURANT	19/05/2025	Rake+Nan
9	1111	25/05/2025	Biw+Nan	9	2201	26/05/2025	Biw+Nan	9	4112	23/05/2025	Biw+Nan	9	5112	04/05/2025	Biw+Ball	9	6204	14/04/2025	Nut+Ton	9	7113	06/05/2025	Nan+Ton	9	RESTAURANT	20/05/2025	Note+Biw
10	1112	25/05/2025	Biw+Nan	10	2202	26/05/2025	Biw+Nan	10	4113	14/05/2025	Bree+Ton	10	5113	02/05/2025	Nan+Ton	10	6205	29/05/2025	Bree+Ball	10	7114	06/05/2025	Nan+Ton	10	RESTAURANT	20/05/2025	Note+Biw
11	1113	26/05/2025	Biw+Nan	11	2203	26/05/2025	Biw+Nan	11	4114	14/05/2025	Bree+Ton	11	5114	03/05/2025	Nan+Ton	11	6206	29/05/2025	Bree+Ball	11	7116	06/05/2025	Nan+Ton	11	RESTAURANT	20/05/2025	Note+Biw
12	1114	26/05/2025	Biw+Nan	12	2204	09/04/2025	Ton+Ball	12	4115	16/05/2025	Bree+Nan	12	5116	03/05/2025	Biw+Bree	12	6208	29/05/2025	Bree+Ball	12	7201	04/04/2025	Nut+Nan	12	RESTAURANT	20/05/2025	Note+Biw
13	1115	26/05/2025	Biw+Nan	13	2205	26/05/2025	Biw+Nan	13	4116	16/05/2025	Bree+Nan	13	5201	09/05/2025	Nan+Ball					13	7204	04/04/2025	Nut+Nan	13	FOOD PREP	01/05/2025	Ball+Ton
14	1116	26/05/2025	Biw+Nan	14	2206	09/04/2025	Ton+Ball	14	4201	22/05/2025	Biw+Nan	14	5202	09/05/2025	Nan+Ball					14	7205	04/04/2025	Nut+Nan	14	FB OFFICE	01/05/2025	Ball+Ton
15	1202	25/03/2025	Bree+Ball	15	2207	26/05/2025	Biw+Nan	15	4202	22/05/2025	Biw+Nan	15	5204	09/05/2025	Nan+Ball					15	7206	12/06/2025	Biw+Ton	15	IT SEVER	01/05/2025	Ball+Ton
16	1203	23/05/2025	Biw+Nan	16	2208	01/04/2025	Ton+Ball	16	4203	22/05/2025	Biw+Nan	16	5205	07/04/2025	Rake+Ball					16	7208	12/06/2025	Biw+Ton	16	FRONT OFFICE	22/04/2025	Biw
17	1204	25/05/2025	Biw+Nan	1	3101	08/03/2025	Biw+Nut	17	4205	22/05/2025	Biw+Nan	17	5206	08/04/2025	Bree+Ton					17	7209	12/06/2025	Biw+Ton	17	GM	21/05/2025	Note+Ball
18	1205	26/03/2025	Bree+Ball	2	3103	09/03/2025	Biw+Ball	18	4206	22/05/2025	Biw+Nan	18	5208	08/04/2025	Bree+Ton					18	7210	12/06/2025	Biw+Ton	18	AC Manager	21/05/2025	Note+Ball
19	1206	31/03/2025	Ball+Ton	3	3105	09/03/2025	Biw+Ball	19	4207	22/05/2025	Biw+Nan	19	5209	06/05/2025	Bree+Ton					19	7212	12/06/2025	Biw+Ton	19	HR	23/05/2025	Note+Ball
20	1207	27/03/2025	Bree+Ball	4	3107	09/03/2025	Biw+Ball	20	4208	16/05/2025	Bree+Nan	20	5210	08/05/2025	Nan+Ball					20	7213	15/05/2025	Bie+Aod	20	PURCHASE	23/05/2025	Note+Ball
21	1208	23/05/2025	Biw+Nan	5	3109	09/04/2025	Ton+Ball	21	4209	23/05/2025	Biw+Nan	21	5212	09/05/2025	Nan+Ball					21	7214	15/05/2025	Bie+Aod	21	AC office	25/05/2025	Biw+Sin
22	1209	23/05/2025	Biw+Nan	6	3201	04/04/2025	Biw+Ton	22	4210	16/05/2025	Bree+Nan	22	5213	30/03/2025	Note+Ball					22	7216	15/05/2025	Bie+Aod	22	Reservation	25/05/2025	Biw+Sin
23	1210	24/05/2025	Biw+Nan	7	3203	04/04/2025	Biw+Ton	23	4211	23/05/2025	Biw+Nan	23	5214	08/05/2025	Nan+Ball										HOUSEKEEPING OFFICE	22/05/2025	Aod
24	1211	24/05/2025	Biw+Nan	8	3205	04/04/2025	Biw+Ton	24	4212	15/04/2025	Nan	24	5216	09/05/2025	Nan+Ball										ENGINEER OFFICE	09/04/2025	Note
25	1212	26/05/2025	Biw+Nan	9	3207	04/04/2025	Biw+Ton	25	4213	23/05/2025	Biw+Nan														DRY STORE	22/05/2025	Aod
26	1213	24/05/2025	Biw+Nan	10	3209	06/04/2025	Biw+Ton	26	4214	16/05/2025	Bree+Nan														RESTROOM1 ( M )	24/05/2025	Ball+Ton
27	1214	24/05/2025	Biw+Nan	11	3005	07/05/2025	Biw+Nan	27	4215	04/04/2025	Ton+Ball														RESTROOM1 ( F )	24/05/2025	Ball+Ton
28	1215	24/05/2025	Biw+Nan	12	3007	07/05/2025	Biw+Nan	28	4216	16/05/2025	Bree+Nan																
29	1216	25/03/2025	Nan	13	3009	07/05/2025	Biw+Nan	29	GYM1	19/05/2025	Note+Nut																
30	Kid Club	25/05/2025	Note+Biw					30	GYM2	19/05/2025	Note+Nut																

Item	Room	Date	By	Item	Room	Date	By	Item	Room	Date	By	Item	Room	Date	By	Item	Room	Date	By	Item	Room	Date	By	Item	Room	Date	By
1	1103	14/09/2025	Ball	1	2101	18/09/2025	Nan	1	4102	03/10/2025	Ton	1	5101	14/10/2025	Ball+Sin	1	6101	07/10/2025	Ball+Sin	1	7101	05/09/2025	Ton+Ball	1	MEETING ROOM ( Baba )	03/12/2025	Rake+Aod
2	1104	13/10/2025	Note+Nut	2	2102	17/09/2025	Ton+Sin	2	4104	03/10/2025	Ton	2	5102	12/10/2025	Ball+Nan	2	6102	21/09/2025	Nan	2	7104	01/09/2025	Nan	2	MEETING ROOM ( Yaya )	03/12/2025	Rake+Aod
3	1105	13/10/2025	Note+Nut	3	2103	18/09/2025	Nan	3	4106	30/09/2025	Nan	3	5104	12/10/2025	Ball+Nan	3	6104	21/09/2025	Nan	3	7105	05/09/2025	Ton+Ball	3	COLD KITCHEN ROOM	05/12/2025	Note+Ton
4	1106	13/10/2025	Note+Nut	4	2104	17/09/2025	Ton+Sin	4	4107	30/09/2025	Nan	4	5105	14/10/2025	Ball+Sin	4	6105	23/09/2025	Ton	4	7106	01/09/2025	Nan	4	WASH	07/12/2025	Note+Ton
5	1107	15/10/2025	Ball+Sin	5	2105	28/09/2025	Nan	5	4108	30/09/2025	Nan	5	5106	14/10/2025	Ball+Sin	5	6106	21/09/2025	Nan	5	7108	02/09/2025	Rake+lb	5	MAIN KITCHEN	15/12/2025	Note+Ba
6	1108	15/10/2025	Ball+Sin	6	2106	17/09/2025	Ball	6	4109	01/10/2025	Ton+Sin	6	5108	16/10/2025	Rake+Nan	6	6108	21/09/2025	Nan	6	7109	05/09/2025	Ton+Ball	6	RESTAURANT	17/12/2025	Note+Ball
7	1109	15/10/2025	Ball+Sin	7	2107	18/09/2025	Nan+Ball	7	4110	30/09/2025	Ball+Sin	7	5109	15/10/2025	Ball+Sin	7	6201	09/10/2025	Note+Nan	7	7110	02/09/2025	Rake+lb	7	RESTAURANT	17/12/2025	Note+Ball
8	1110	16/10/2025	Rake+Blw	8	2108	17/09/2025	Ball	8	4111	01/10/2025	Ton+Sin	8	5110	16/10/2025	Rake+Nan	8	6202	19/09/2025	Nan	8	7112	03/09/2025	Rake+Ton	8	RESTAURANT	17/12/2025	Note+Ball
9	1111	27/09/2025	Nan	9	2201	17/09/2025	Ton+Sin	9	4112	30/09/2025	Nan	9	5112	16/10/2025	Rake+Nan	9	6204	19/09/2025	Nan	9	7113	05/09/2025	Ton+Ball	9	RESTAURANT	17/12/2025	Note+Ball
10	1112	16/10/2025	Rake+Blw	10	2202	16/09/2025	Ball	10	4113	03/10/2025	Ton	10	5113	16/10/2025	Ball	10	6205	09/10/2025	Note+Nan	10	7114	03/09/2025	Rake+Ton	10	RESTAURANT	18/12/2025	Note+Ton
11	1113	16/10/2025	Rake+Blw	11	2203	17/09/2025	Ton+Sin	11	4114	01/10/2025	Ton+Sin	11	5114	03/10/2025	Ton	11	6206	19/09/2025	Nan	11	7116	03/09/2025	Rake+Ton	11	RESTAURANT	18/12/2025	Note+Ton
12	1114	16/10/2025	Rake+Blw	12	2204	16/09/2025	Ball	12	4115	01/10/2025	Blw	12	5116	03/10/2025	Ton	12	6208	19/09/2025	Nan	12	7201	31/08/2025	Note+Ton	12	RESTAURANT	18/12/2025	Note+Ton
13	1115	13/10/2025	Note+Nut	13	2205	07/09/2025	Ball+Ton	13	4116	03/10/2025	Ton	13	5201	22/10/2025	Ball+Sin					13	7204	28/08/2025	Note	13	FOOD PREP	08/11/2025	Note+Nan
14	1116	07/10/2025	Ball+Sin	14	2206	16/09/2025	Ball	14	4201	05/10/2025	Note+Ton	14	5202	24/10/2025	Note+Ball					14	7205	31/08/2025	Note+Ton	14	FB OFFICE	08/11/2025	Note+Nan
15	1202	07/09/2025	Ball+Ton	15	2207	07/09/2025	Ball+Ton	15	4202	02/10/2025	Note+Ton	15	5204	09/09/2025	Note+Ball					15	7206	26/08/2025	Ball+Sin	15	IT SEVER	08/11/2025	Note

## ภาคผนวก 7

### เอกสารตรวจสอบหม้อแปลงไฟฟ้า ประจำปี 2568





# บริษัท เอกรัฐวิศวกรรม จำกัด (มหาชน)

## แบบฟอร์มตรวจสอบหม้อแปลงชนิดน้ำมัน

วันที่ \_\_\_\_/\_\_\_\_/\_\_\_\_

หน้าที่ 1/2

ชนิดของหม้อแปลง ☐ Conservator ( ☐ มีฉนวน ☐ ไม่มีฉนวน ) ☐ Nitrogen sealed ☒ Fully with oil sealed ☐ Gas Cushion  
☐ Pad Mounted ☐ อื่นๆ \_\_\_\_\_

รหัสหม้อแปลง \_\_\_\_\_ เบอร์งานบริการ 2300009204 ชื่อลูกค้า บจก.สยามเอ็กซ์เพรส แอสเซ็ทลักษณะงานบริการ ☐ ในประกันครั้งที่ \_\_\_\_\_ ☒ สัญญาบริการครั้งที่ 1/1 ☐ งานจ้างเหมาครั้งเดียว ☐ อื่นๆ \_\_\_\_\_ข้อมูลที่ Name Plate ขนาด 1500 kVA, 3 เฟส, ไฟเข้า 33,000 V, 26.25 A., ไฟออก 400/230 V, 2165.1 A., ความถี่ 50 Hz.เวกเตอร์รูป Dyn11, ปริมาตรน้ำมัน 1240 ลิตร / kg., น้ำหนักรวม 4700 kg., น้ำหนักใส่ 2270 kg., ปีที่ผลิต 2016,หมายเลขเครื่อง 59133418EE, ชนิดของน้ำมัน ☒ Mineral Oil ☐ R-Temp Fluid ☐ Silicone Oil ☐ อื่นๆ \_\_\_\_\_ผู้ผลิต ☒ เอกรัฐ Work Order \_\_\_\_\_ Item Code \_\_\_\_\_ ☐ อื่นๆ \_\_\_\_\_ลักษณะการติดตั้ง ☒ นอกอาคาร ☐ ในอาคาร ☐ ในห้องหม้อแปลง ☐ Cable Box Type \_\_\_\_\_ ☐ แขนงเสา ☐ บนนั่งร้าน ☐ อื่นๆ \_\_\_\_\_ชนิดตัวนำ HT. XLPE / ขนาด 50 SQ.MM, LT. ☐ Bus bar ☐ Bus duct ☒ Cable / ขนาด 340 SQ.MM \* Yอุปกรณ์ตัดต่อทางด้านแรงสูง ☒ ฟิวส์ ☐ เบรกเกอร์ ☐ LBS ☐ RMU ☐ อื่นๆ \_\_\_\_\_

ลำดับ	หัวข้อการตรวจสอบ	มาตรฐาน	ผลการตรวจสอบ	ผลการแก้ไข	หมายเหตุ
1	เสียงการทำงานของหม้อแปลง (ขณะทำงาน)	ไม่มีเสียงดังผิดปกติ	<input checked="" type="radio"/> ใช้ได้ <input type="radio"/> ใช้ไม่ได้	<input type="radio"/> แก้ไขแล้ว <input type="radio"/> รอแก้ไข	
2	ตรวจวัดค่าเมกเกอร์ (ที่ 1 นาที) 1. แรงต่ำ - กราวด์ ( _____ V.) 2. แรงสูง - กราวด์ ( <u>2500</u> V.) 3. แรงสูง - แรงต่ำ ( <u>2500</u> V.)	22-36 kV ≥ 250 MΩ, 6.6-19 kV ≥ 200 MΩ, <6.6 kV ≥ 100 MΩ ที่ 40 °C อุณหภูมิหม้อแปลง <u>40</u> °C	<input checked="" type="radio"/> ใช้ได้ <input type="radio"/> ใช้ไม่ได้ ก่อน <u>9470</u> MΩ ก่อน <u>9140</u> MΩ ก่อน _____ MΩ	<input type="radio"/> แก้ไขแล้ว <input type="radio"/> รอแก้ไข หลัง _____ MΩ หลัง _____ MΩ หลัง _____ MΩ	
3	ที่วัดระดับน้ำมัน <input checked="" type="radio"/> มี <input type="radio"/> ไม่มี 1. กระบอก / พลาสติกหน้าปัด 2. ระดับน้ำมันหม้อแปลง 3. ฟังก์ชันการทำงาน <input type="radio"/> มี <input checked="" type="radio"/> ไม่มี	สะอาด / ใส ไม่ต่ำกว่าระดับที่กำหนด ทำงานถูกต้องตามที่ตั้งค่า	รุ่น/ชื่อ: <u>ตาแมว / Oil Level</u> <input checked="" type="radio"/> ใช้ได้ <input type="radio"/> ใช้ไม่ได้ <input checked="" type="radio"/> ใช้ได้ <input type="radio"/> ใช้ไม่ได้ <input checked="" type="radio"/> ใช้ได้ <input type="radio"/> ใช้ไม่ได้	<input type="radio"/> แก้ไขแล้ว <input type="radio"/> รอแก้ไข <input type="radio"/> แก้ไขแล้ว <input type="radio"/> รอแก้ไข <input type="radio"/> แก้ไขแล้ว <input type="radio"/> รอแก้ไข	* Tr.con. ระดับน้ำมัน 1/2 ของถังน้ำมัน * Tr.Fully ระดับน้ำมันเต็ม Scale ของที่วัดระดับน้ำมัน
4	ชุดหม้อกรองอากาศ <input type="radio"/> มี <input checked="" type="radio"/> ไม่มี 1. สภาพของกะเปาะแก้ว <input type="radio"/> 1/2 kg. <input type="radio"/> 1 kg. 2. สีของซิลิกาเจล 3. ระดับน้ำมันหม้อแปลงที่กั้นด้วย	ไม่แตกร้าว / ซิลิกาเจลสภาพดี <input type="radio"/> สีน้ำเงิน <input type="radio"/> สีส้ม 1/3 - 1/2 ของถ้วย	<input type="radio"/> ใช้ได้ <input type="radio"/> ใช้ไม่ได้ <input type="radio"/> ใช้ได้ <input type="radio"/> ใช้ไม่ได้ <input type="radio"/> ใช้ได้ <input type="radio"/> ใช้ไม่ได้	<input type="radio"/> แก้ไขแล้ว <input type="radio"/> รอแก้ไข <input type="radio"/> แก้ไขแล้ว <input type="radio"/> รอแก้ไข <input type="radio"/> แก้ไขแล้ว <input type="radio"/> รอแก้ไข	
5	ชุดเทอร์โมมิเตอร์ <input checked="" type="radio"/> มี <input type="radio"/> ไม่มี 1. กระบอก / พลาสติก 2. อุณหภูมิสูงสุด <input checked="" type="radio"/> มี <input type="radio"/> ไม่มี 3. ฟังก์ชันการทำงาน <input checked="" type="radio"/> มี <input type="radio"/> ไม่มี 4. ตั้งอุณหภูมิทำงาน <input type="radio"/> มี <input type="radio"/> ไม่มี	รุ่น <u>MFD</u> ใสสะอาดมองเห็นชัดเจน อุณหภูมิไม่เกิน 100 °C Contact ทำงานถูกต้อง พัดลมทำงานที่ _____ °C	อุณหภูมิปัจจุบัน <u>40</u> °C <input checked="" type="radio"/> ใช้ได้ <input type="radio"/> ใช้ไม่ได้ <input checked="" type="radio"/> ใช้ได้ <input type="radio"/> ใช้ไม่ได้ <input checked="" type="radio"/> ใช้ได้ <input type="radio"/> ใช้ไม่ได้	อุณหภูมิสูงสุด <u>50</u> °C <input type="radio"/> แก้ไขแล้ว <input type="radio"/> รอแก้ไข <input type="radio"/> แก้ไขแล้ว <input type="radio"/> รอแก้ไข <input type="radio"/> แก้ไขแล้ว <input type="radio"/> รอแก้ไข	การตั้งอุณหภูมิมาตรฐาน มีพัดลม ไม่มีพัดลม พัดลมทำงานที่ 80 °C AL. 90 °C TP. 00 °C AL. 80 °C TP. 90 °C
6	บุชชิ่งด้านแรงสูงและแรงต่ำ <input checked="" type="radio"/> ชนิดด้วย <input type="radio"/> ชนิด Plug-in ปะเก็นยางที่บุชชิ่ง	ผิวมันวาว / ไม่มีรอยกัดเซาะ สภาพผิวดี / ยึดหยุ่น	<input type="radio"/> ใช้ได้ <input type="radio"/> ใช้ไม่ได้ <input type="radio"/> ใช้ได้ <input type="radio"/> ใช้ไม่ได้	<input type="radio"/> แก้ไขแล้ว <input type="radio"/> รอแก้ไข <input type="radio"/> แก้ไขแล้ว <input type="radio"/> รอแก้ไข	
7	ชุดแท๊ป <input checked="" type="radio"/> Off Load <input type="radio"/> On Load 1. สภาพภายนอก 2. ตำแหน่งของแท๊ป 3. กลไกและการล็อกแน่น	ตำแหน่งแท๊ป <u>3</u> , ระบบตั้งที่ <u>33</u> kV., OLTC ชื่อ _____ รุ่น _____ สภาพดีไม่ร้าวซึม ตรงตำแหน่งล๊อคที่ต้องการ ไม่คดขัด / ไม่ขยับขณะล๊อค	<input checked="" type="radio"/> ใช้ได้ <input type="radio"/> ใช้ไม่ได้ <input checked="" type="radio"/> ใช้ได้ <input type="radio"/> ใช้ไม่ได้ <input checked="" type="radio"/> ใช้ได้ <input type="radio"/> ใช้ไม่ได้	<input type="radio"/> แก้ไขแล้ว <input type="radio"/> รอแก้ไข <input type="radio"/> แก้ไขแล้ว <input type="radio"/> รอแก้ไข <input type="radio"/> แก้ไขแล้ว <input type="radio"/> รอแก้ไข	
8	คอนเนคเตอร์ด้านแรงสูงและแรงต่ำ 1. ชนิด HT. <u>หางปลาแบบ บาร์</u> 2. ชนิด LT. <u>หางปลาแบบ บาร์</u>	ไม่มีสนิม / ไม่หลวมคลาย	<input type="radio"/> ใช้ได้ <input type="radio"/> ใช้ไม่ได้ <input type="radio"/> ใช้ได้ <input type="radio"/> ใช้ไม่ได้	<input type="radio"/> แก้ไขแล้ว <input type="radio"/> รอแก้ไข <input checked="" type="radio"/> แก้ไขแล้ว <input type="radio"/> รอแก้ไข	
9	บุชโซลทรีเลีย <input type="radio"/> มี <input checked="" type="radio"/> ไม่มี 1. สภาพภายนอก 2. แก๊สที่สะสม 3. ฟังก์ชันการทำงาน	สภาพดีไม่ร้าว / กระงกมองชัด ไม่มีแก๊สสะสม Contact ทำงานถูกต้อง	รุ่น/ชื่อ: _____ <input type="radio"/> ใช้ได้ <input type="radio"/> ใช้ไม่ได้ <input type="radio"/> ใช้ได้ <input type="radio"/> ใช้ไม่ได้ <input type="radio"/> ใช้ได้ <input type="radio"/> ใช้ไม่ได้	<input type="radio"/> แก้ไขแล้ว <input type="radio"/> รอแก้ไข <input type="radio"/> แก้ไขแล้ว <input type="radio"/> รอแก้ไข <input type="radio"/> แก้ไขแล้ว <input type="radio"/> รอแก้ไข	
10	อุปกรณ์ระบายความดัน <input type="radio"/> มี <input checked="" type="radio"/> ไม่มี 1. สภาพภายนอก 2. ฟังก์ชันการทำงาน <input type="radio"/> มี <input checked="" type="radio"/> ไม่มี	ชนิด <input type="radio"/> ทอเรเบิด <input checked="" type="radio"/> Pressure Relief Device <input type="radio"/> อื่นๆ _____ ปกติ ทำงานถูกต้อง	<input checked="" type="radio"/> ใช้ได้ <input type="radio"/> ใช้ไม่ได้ <input checked="" type="radio"/> ใช้ได้ <input type="radio"/> ใช้ไม่ได้	<input type="radio"/> แก้ไขแล้ว <input type="radio"/> รอแก้ไข <input type="radio"/> แก้ไขแล้ว <input type="radio"/> รอแก้ไข	

ลำดับ	หัวข้อการตรวจสอบ	มาตรฐาน	ผลการตรวจสอบ	ผลการแก้ไข	หมายเหตุ
11	อุปกรณ์วัดความดัน <input type="radio"/> มี <input checked="" type="radio"/> ไม่มี 1. สภาพภายนอก 2. ค่าความดัน	รุ่น/ยี่ห้อ : ปกติ, หน้าปัทมสะอาด มีแรงดันหรือมี Vacuum	<input checked="" type="radio"/> ใช้ได้ <input type="radio"/> ใช้ไม่ได้ <input checked="" type="radio"/> ใช้ได้ <input type="radio"/> ใช้ไม่ได้	<input type="radio"/> แก้ไขแล้ว <input type="radio"/> รอแก้ไข <input type="radio"/> แก้ไขแล้ว <input type="radio"/> รอแก้ไข	
12	ชุดป้องกัน TR. <input type="radio"/> มี <input checked="" type="radio"/> ไม่มี <input type="radio"/> DGPT2 <input type="radio"/> INTEGRAL SAFTY DETECTOR 1. อุณหภูมิ _____ °C 2. ระดับน้ำมัน 3. แก๊สสะสม 4. ค่าความดัน	สภาพภายนอกดี ปกติ ปกติ ระดับไม่ตก ปกติ ไม่มีการสะสมของแก๊ส มีแรงดันหรือมี Vacuum	<input checked="" type="radio"/> ใช้ได้ <input type="radio"/> ใช้ไม่ได้ <input type="radio"/> ใช้ได้ <input type="radio"/> ใช้ไม่ได้ <input type="radio"/> ใช้ได้ <input type="radio"/> ใช้ไม่ได้ <input type="radio"/> ใช้ได้ <input type="radio"/> ใช้ไม่ได้	<input type="radio"/> แก้ไขแล้ว <input type="radio"/> รอแก้ไข <input type="radio"/> แก้ไขแล้ว <input type="radio"/> รอแก้ไข <input type="radio"/> แก้ไขแล้ว <input type="radio"/> รอแก้ไข <input type="radio"/> แก้ไขแล้ว <input type="radio"/> รอแก้ไข	
13	Winding Temperature <input type="radio"/> มี <input checked="" type="radio"/> ไม่มี 1. กระจุก / พลาสติก 2. อุณหภูมิสูงสุด <input type="radio"/> มี <input checked="" type="radio"/> ไม่มี 3. ฟังก์ชันการทำงาน <input type="radio"/> มี <input checked="" type="radio"/> ไม่มี 4. ตั้งอุณหภูมิทำงาน <input type="radio"/> มี <input checked="" type="radio"/> ไม่มี	รุ่น/ยี่ห้อ : ใส่สะอาดมองเห็นชัด อุณหภูมิไม่เกิน 100 °C Contact ทำงานถูกต้อง พัดลมทำงานที่ _____ °C	<input checked="" type="radio"/> ใช้ได้ <input type="radio"/> ใช้ไม่ได้ <input type="radio"/> ใช้ได้ <input type="radio"/> ใช้ไม่ได้ <input type="radio"/> ใช้ได้ <input type="radio"/> ใช้ไม่ได้ <input type="radio"/> ใช้ได้ <input type="radio"/> ใช้ไม่ได้	<input type="radio"/> แก้ไขแล้ว <input type="radio"/> รอแก้ไข <input type="radio"/> แก้ไขแล้ว <input type="radio"/> รอแก้ไข <input type="radio"/> แก้ไขแล้ว <input type="radio"/> รอแก้ไข <input type="radio"/> แก้ไขแล้ว <input type="radio"/> รอแก้ไข	
14	การระบายความร้อนของหม้อแปลง 1. มีพัดลม <input type="radio"/> มี <input checked="" type="radio"/> ไม่มี 2. สภาพการระบายความร้อน	พัดลมรุ่น / ยี่ห้อ : ทิศทางถูกต้อง, ทำงานถูกต้อง อุณหภูมิโดยรอบไม่เกิน 40 °C	<input checked="" type="radio"/> ใช้ได้ <input type="radio"/> ใช้ไม่ได้ <input checked="" type="radio"/> ใช้ได้ <input type="radio"/> ใช้ไม่ได้	<input type="radio"/> แก้ไขแล้ว <input type="radio"/> รอแก้ไข <input type="radio"/> แก้ไขแล้ว <input type="radio"/> รอแก้ไข	
15	การรั่วซึม <input checked="" type="radio"/> น้ำมันหม้อแปลง <input type="radio"/> แก๊สไนโตรเจน	ไม่มีคราบน้ำมัน มีแรงดันหรือมี Vacuum	<input checked="" type="radio"/> ใช้ได้ <input type="radio"/> ใช้ไม่ได้ <input type="radio"/> ใช้ได้ <input type="radio"/> ใช้ไม่ได้	<input type="radio"/> แก้ไขแล้ว <input type="radio"/> รอแก้ไข <input type="radio"/> แก้ไขแล้ว <input type="radio"/> รอแก้ไข	
16	การเกิดสนิมของตัวถังหม้อแปลง	ไม่ควรมีสนิม	<input checked="" type="radio"/> ใช้ได้ <input type="radio"/> ใช้ไม่ได้	<input type="radio"/> แก้ไขแล้ว <input type="radio"/> รอแก้ไข	
17	สิ่งสกปรกเกาะตามตัวถังหม้อแปลง	ไม่มีฝุ่น, สิ่งสกปรกเกาะ	<input type="radio"/> ใช้ได้ <input checked="" type="radio"/> ใช้ไม่ได้	<input checked="" type="radio"/> แก้ไขแล้ว <input type="radio"/> รอแก้ไข	
18	น๊อต / สกรูของตัวถัง และอุปกรณ์ทุกจุด	ไม่หลวมหรือคลาย	<input checked="" type="radio"/> ใช้ได้ <input type="radio"/> ใช้ไม่ได้	<input type="radio"/> แก้ไขแล้ว <input type="radio"/> รอแก้ไข	
19	สายกราวด์ต่อลงดินของตัวถัง	ฉันทแน่น / สะอาด / น้อยกว่า 5 Ω	<input checked="" type="radio"/> ใช้ได้ <input type="radio"/> ใช้ไม่ได้ วัดได้ 5 Ω	<input type="radio"/> แก้ไขแล้ว <input type="radio"/> รอแก้ไข <input type="radio"/> ไม่สามารถทำการตรวจสอบได้	
20	อุปกรณ์ป้องกันด้านแรงสูง 1. อาร์คชิ่งสอร์น <input type="radio"/> มี <input checked="" type="radio"/> ไม่มี 2. ล้อฟ้า <input checked="" type="radio"/> มี <input type="radio"/> ไม่มี	ระบบไฟ kv 11, 12 22, 24 33 ระยะ C มม. 88 157 221 สภาพดี	<input type="radio"/> ใช้ได้ <input type="radio"/> ใช้ไม่ได้ <input checked="" type="radio"/> ใช้ได้ <input type="radio"/> ใช้ไม่ได้	<input type="radio"/> แก้ไขแล้ว <input type="radio"/> รอแก้ไข <input type="radio"/> แก้ไขแล้ว <input type="radio"/> รอแก้ไข	ระยะ C คือ ระยะห่างระหว่าง ขั้วของอาร์คชิ่งสอร์น
21	ค่าแรงดันไฟฟ้าจ่ายออกด้านแรงต่ำ ขณะที่ไม่มีโหลด	ไม่เกิน ± 5% V <sub>ab</sub> _____ V, V <sub>bc</sub> _____ V, V <sub>ac</sub> _____ V, V <sub>an</sub> _____ V	<input checked="" type="radio"/> ใช้ได้ <input type="radio"/> ใช้ไม่ได้	<input type="radio"/> แก้ไขแล้ว <input type="radio"/> รอแก้ไข	
22	ค่ากระแสไฟฟ้าขณะใช้งานปกติ	I <sub>A</sub> _____ A., Load _____ %, I <sub>B</sub> _____ A., Load _____ %, I <sub>C</sub> _____ A., Load _____ %			
23	การเก็บตัวอย่างน้ำมันหม้อแปลง <input checked="" type="radio"/> เก็บ <input type="radio"/> ไม่เก็บ	ตามเอกสารใบทดสอบน้ำมัน	ตามเอกสารใบ ทดสอบน้ำมัน	<input type="radio"/> แก้ไขแล้ว <input type="radio"/> รอแก้ไข	

รายการใดไม่ได้ทำการตรวจสอบหรือตรวจสอบไม่ได้ให้ระบุ NA (NOT APPLICABLE) ที่ช่องหมายเหตุ

สรุปผลการบำรุงรักษาหลังการปฏิบัติงาน (ให้สรุปผลรวมกับการทดสอบน้ำมันหม้อแปลง (ถ้ามี))

☐ หม้อแปลงและอุปกรณ์มีสภาพปกติ    ☐ หม้อแปลงและอุปกรณ์มีข้อแก้ไข / ปรับปรุงบ้างเล็กน้อย    ☐ หม้อแปลงมีสภาพ ไม่ดีต้องแก้ไข / ปรับปรุงบ้างทันที

หมายเหตุ

\_\_\_\_\_

\_\_\_\_\_

\_\_\_\_\_

\_\_\_\_\_

\_\_\_\_\_

<div>ผู้ตรวจสอบ</div> <div>_____</div> <div>ตัวบรรจง</div> <div>( 9, 5, 68 )</div> <div>วันที่ 9, 5, 68</div>	<div>ลูกค้า</div> <div>_____</div> <div>ตัวบรรจง</div> <div>( 9, 5, 25 )</div> <div>วันที่ 9, 5, 25</div>	<div>ผู้ทวนสอบ</div> <div>_____</div> <div>ตัวบรรจง</div> <div>( )</div> <div>วันที่ / /</div>
---	---	--